

# Introducción a Mozilla Navegador

Versión 1.1.



**Servicios Informáticos**

**TABLA DE CONTENIDOS**

|   |          |
|---|----------|
| <b>1. Mozilla Navegador .....</b>                   | <b>3</b> |
| 1.1. Establecer las preferencias de Navigator ..... | 4        |
| 1.2. Barra de menús .....                           | 5        |
| 1.3. Barra de navegación o de herramientas .....    | 5        |
| 1.4. Barra de situación .....                       | 7        |
| 1.5. Barra personal .....                           | 7        |
| 1.6. Barra de estado .....                          | 8        |
| 1.7. Barra de componentes .....                     | 8        |
| 1.8. Los marcadores .....                           | 8        |
| 1.9. El historial .....                             | 9        |
| 1.10. Nueva ventana .....                           | 10       |
| 1.11. Guardar un documento .....                    | 11       |
| 1.12. Abrir un fichero del ordenador local .....    | 11       |
| 1.13. El menú contextual .....                      | 13       |

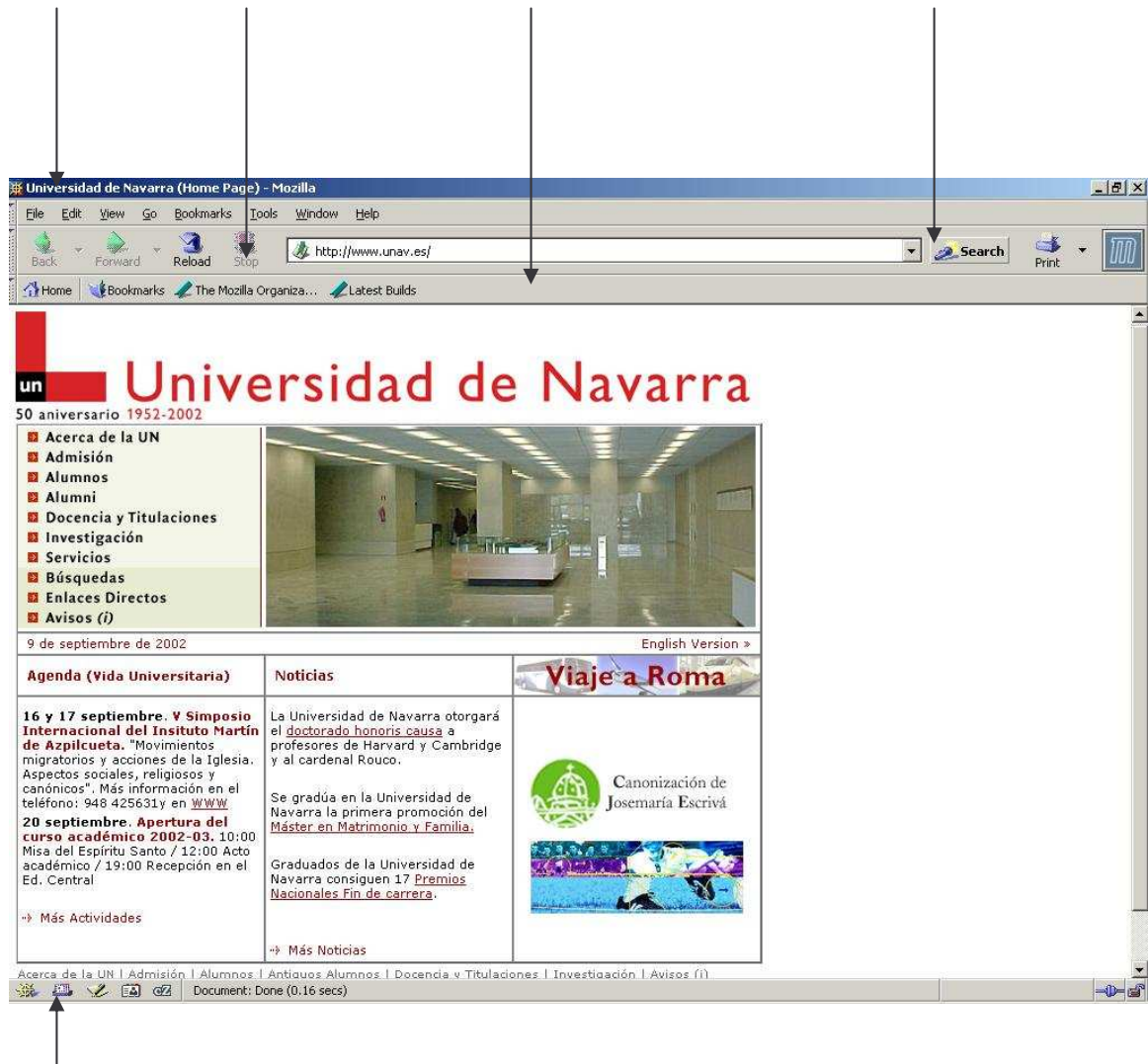
## 1. Mozilla Navegador

Barra Menú

Barra Navegador

Barra Personal

Buscador



Barra de situación

Una vez que está abierta una página de Internet se comprobará que normalmente no es posible verla entera ya que suele ser más grande que la pantalla. Para desplazarse por ella se puede utilizar:

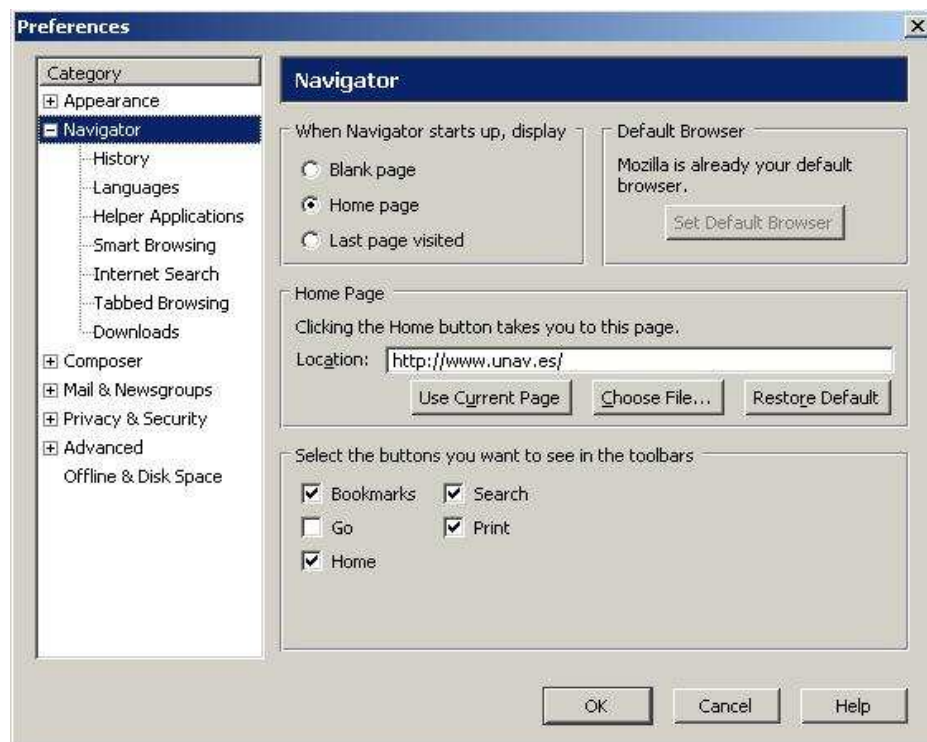
- Las barras de desplazamiento.
- Las flechas del teclado.
- Los menús que aparecen dentro de la pantalla, que siempre están fijos, estos menús (frames) suelen estar en la parte izquierda de la pantalla. Los elementos que lo componen son un índice de la página, de modo que pulsando sobre ellos se irá al punto buscado.

- Los vínculos: suelen ser imágenes o palabras resaltadas, coloreadas o subrayadas de una página. Cuando el ratón pasa por encima de ellas el cursor varía de forma (se suele convertir en una mano) y en la barra de estado aparece una dirección.
- Los vínculos pueden servir para desplazarse dentro de una misma página o a otras páginas. La palabra resaltada conducirá a páginas de temas relacionados con esa palabra. Si un vínculo ya ha sido visitado, cambia de color (según cómo se hayan configurado las preferencias).

Para navegar por las distintas páginas Web se puede hacer a través de los vínculos o introduciendo direcciones en la barra de dirección URL. Otra forma posible es seleccionando File|Open web location. Se abrirá una ventana en la que se introduce la dirección URL y se pulsa Abrir.

## 1.2 Establecer las preferencias de Navigator

Para configurar las preferencias se selecciona Edición | preferencias. Aparecerá la siguiente ventana:



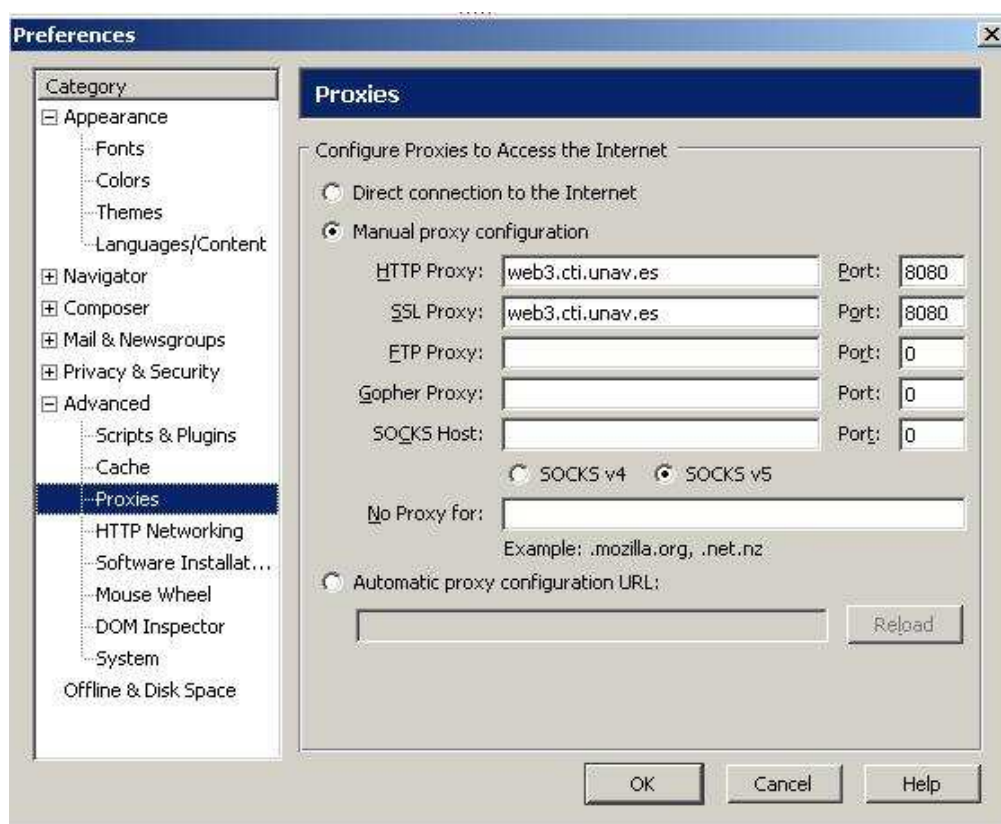
Al abrir Mozilla siempre hay una Página Principal definida, de modo que cuando se inicie el programa se conecte siempre a la misma dirección. En la categoría Navigator hay un cuadro llamado Home Page en el que al escribir esta dirección [www.unav.es](http://www.unav.es) estarán disponibles todos los servicios que la Universidad ofrece.

A continuación se tienen que definir los puertos. Se selecciona Avanzadas, si no está desplegada se hace clic sobre el signo más de su izquierda. Se selecciona Alternos:

Se hace clic sobre Advanced y se pulsa Proxies, aparecerá la siguiente ventana.

Rellene los campos tal como aparecen en esta ventana:

Una vez se han rellenado los campos se pulsa Ok



## Barra de menús

Como todo programa al desplegar la barra de menús se encuentran todas las funciones del programa. Algunas de estas funciones se encuentran como iconos en la pantalla. Otras se irán viendo a lo largo del manual.

### 1.3. Barra de navegación o de herramientas

Con esta barra es mucho más sencillo navegar por Internet ya que los botones que la componen permiten realizar con mayor rapidez y facilidad las operaciones principales.



Pulsando este botón se vuelve a la página inmediatamente anterior. Si se sigue pulsando este botón se puede volver a cada una de las



páginas visitadas. Cuando se ha pulsado el botón anterior y se quiere volver a la página siguiente, basta con pulsar este botón.



Vuelve a cargar la página que en esos momentos se está viendo. Esto es útil cuando la conexión se corta y la página no se carga bien, o cuando se quiere asegurar que la página está actualizada. También se utiliza cuando se está diseñando una página y se quiere ver el último cambio, en lugar de volver a abrir el archivo basta con pulsar este botón.



Este botón lleva directamente a la página que esté definida como Página Principal.



Pulsando este botón se accede a una guía de Internet del Web de Mozilla.



Con este botón se imprime la página en la que se encuentre en ese momento. La página se imprimirá entera, no se imprimirá sólo lo que se visualice en pantalla.



Pulsando sobre este botón se podrá interrumpir una conexión que no responde o que ya no se desea.

Algo muy interesante para saber si una conexión se está realizando o no, es observar el icono de Mozilla, cuando no se está navegando el icono aparecerá así:



Sin embargo, si el programa está realizando una conexión o cargando una página el icono cambiará, alrededor de la M de Mozilla aparecerá y desaparecerá el dinosaurio.



#### 1.4. Barra de situación

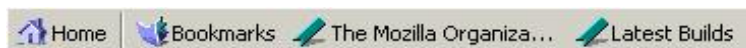
Esta barra se compone de:



**Barra de dirección URL:** cada página tiene una dirección URL (Uniform Resource Locator) única para poder localizarla. Escribiendo la dirección en esta barra, el navegador traerá inmediatamente la página deseada. Pulsando la flecha que hay a la derecha del campo se desplegarán todas las direcciones a las que se haya accedido últimamente escribiendo la dirección en la barra. Si quiere volver a alguna de ellas sólo tiene que hacer un doble clic.

Los marcadores son, como su nombre indica, marcas que se crean en una página en concreto. Se guardan direcciones de Internet que se quiere volver a visitar. Las direcciones se pueden clasificar por temas en diferentes carpetas. Por definición vienen ya creadas unas carpetas que se pueden personalizar. (En el punto 4.8 se desarrollará más este tema).

#### 1.5. Barra personal



Esta barra la crea el usuario desde el editor de marcadores. De este modo tiene las direcciones que usa habitualmente a la vista dentro de esta barra. Tanto la barra personal, como la barra de situación y la de navegación tienen a su izquierda una flecha hacia abajo, que si se pulsa, oculta la barra. Esto es útil cuando se quiere visualizar una imagen de tamaño grande o simplemente se quiere ocultar una de estas barras porque no se va a utilizar en ese momento.

La forma más rápida de crear botones en la barra personal es arrastrar y soltar iconos. Los elementos que se añadan a la barra personal se almacenarán como marcadores en una carpeta dentro de la ventana marcadores. Esta carpeta se puede modificar en la ventana de marcadores.

Para abrir la ventana marcadores se selecciona el menú Bookmarks y se pulsa Modificar marcadores. Para crear la carpeta de marcadores que se va a usar como carpeta de barra de herramientas personal se selecciona el menú Bookmarks/Manage Bookmarks

La carpeta de marcadores definida para almacenar los botones de la barra personal puede contener marcadores y otras subcarpetas. Se puede introducir carpetas de marcadores en la carpeta de la barra personal.

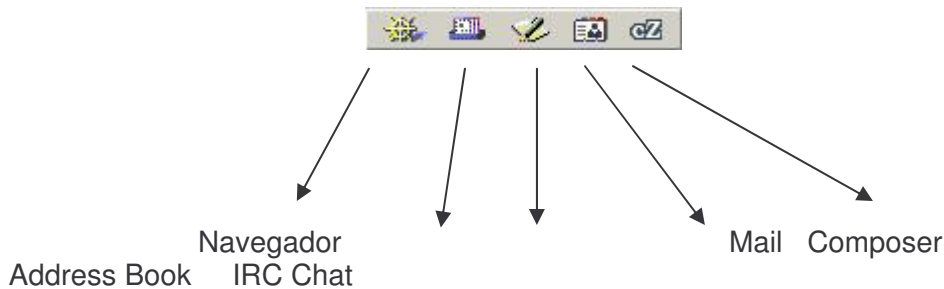
Los botones de la barra personal se pueden modificar, añadir, borrar o cambiar el orden del mismo modo que se añaden, borran o reordenan los marcadores. Los botones de la barra personal aparecen cuando se almacenan marcadores en la carpeta del mismo nombre.

## 1.6. Barra de estado



Es la barra inferior de la pantalla. Muestra en todo momento el estado del programa. Si está intentando realizar una conexión, si está cargando una página, o si la página ya está cargada.

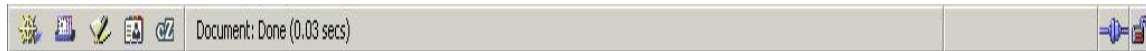
Al pasar con el ratón sobre la barra de navegación la barra de estado muestra la función que cada botón realiza.



## 1.7. Barra de componentes

Esta barra puede aparecer de dos maneras: Como una ventana a parte:

O integrada en la barra de estado:



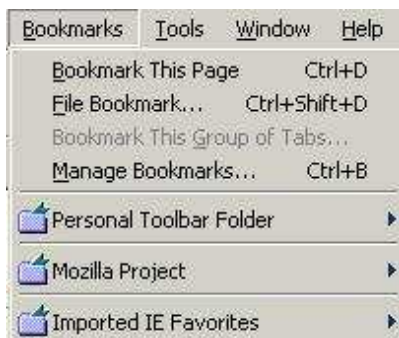
Si se encuentra como ventana independiente y se quiere integrar en la barra de estado se hace clic sobre el botón de la esquina superior derecha. Si por el contrario se quiere obtener la ventana, se tiene que hacer clic sobre las rayas grises de la izquierda del pequeño recuadro y arrastrarlo hasta el área del documento.

Esta barra sirve para moverse por los cuatro programas principales del Mozilla Communicator pulsando sobre cada icono

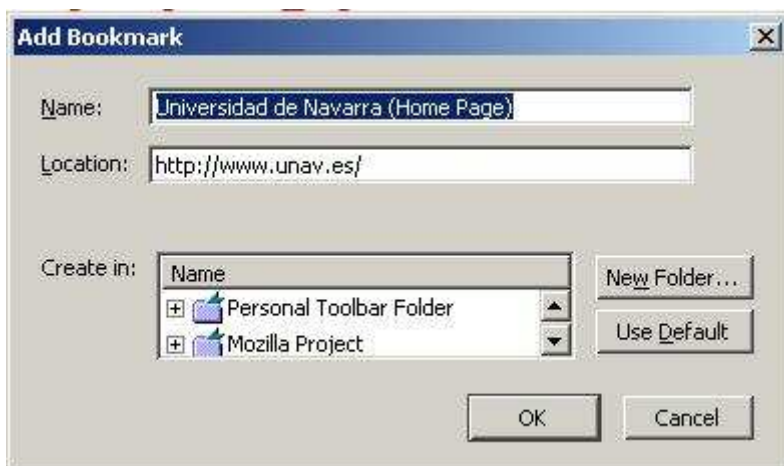
## 1.8 Los marcadores

Cada usuario puede construir un libro de referencias con las direcciones (URL) que más visita. Es como una agenda de páginas web. Si se quiere encontrar o acceder rápidamente a una página web se guarda su señal (su dirección electrónica) de modo que se pueda volver a ella con sólo pulsar un botón.

Para añadir un marcador se selecciona el menú bookmarks|file bookmarks| o se pulsa sobre el botón marcadores de la barra de dirección y se elige añadir marcador.



Situándose sobre uno de los marcadores el navegador accederá a esa dirección inmediatamente.



Con el icono que hay a la izquierda de la barra de dirección URL se puede añadir la dirección de la página mostrada a la lista de marcadores. Se hace clic sobre el icono y se arrastra hasta la carpeta del menú de marcadores donde se desee guardar. También de este modo se puede añadir una página a la barra personal, esa dirección aparecerá como un botón en la barra personal

Los marcadores se pueden organizar abriendo la ventana de marcadores seleccionando el menú Communicator |Marcadores|Modificar Marcadores. Desde allí el usuario podrá organizar las carpetas en el orden que más le interese.

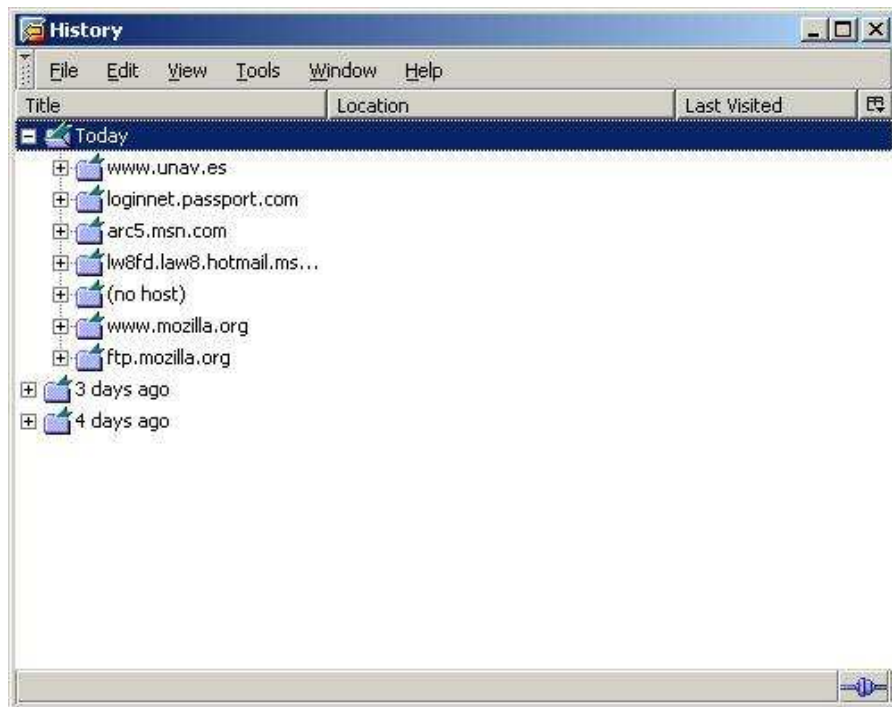
Los marcadores se almacenan en una lista que se guarda en el disco duro. Cada vez que se añade uno a la lista, permanece en ella hasta que se borra o se modifica la lista. Su disponibilidad constante hace que los marcadores sean muy valiosos para personalizar el acceso a Internet.

Mozilla ofrece muchas opciones para crear una lista de marcadores. Con las opciones básicas se pueden añadir páginas y acceder a ellas mediante un menú emergente de la barra Dirección o mediante el menú Communicator

## 1.9 El historial

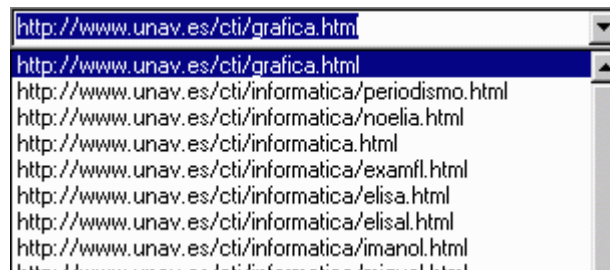
El historial es una forma de ver páginas visitadas anteriormente. A diferencia de la lista de marcadores, que almacena direcciones definidas, en el historial se guardan copias de las páginas a medida que se visitan.

Navigator guarda una lista de las páginas visitadas últimamente. Se selecciona el menú go/ history:



Al desplegarse el menú go aparecerán los títulos de las últimas direcciones visitadas. Cualquiera de ellas puede ser seleccionada con el ratón para volver a esa página.

Otra forma de volver a las páginas visitadas es desplegar la barra de dirección URL:



También se puede elegir Historial en el menú Communicator y luego seleccionar el título de la página. La ventana de historial ofrece títulos de página vistos en una o más sesiones. Esta ventana ofrece los títulos de la página, la dirección, la fecha de visita, y cuando caducará el registro de la página y desaparecerá de la ventana historial.

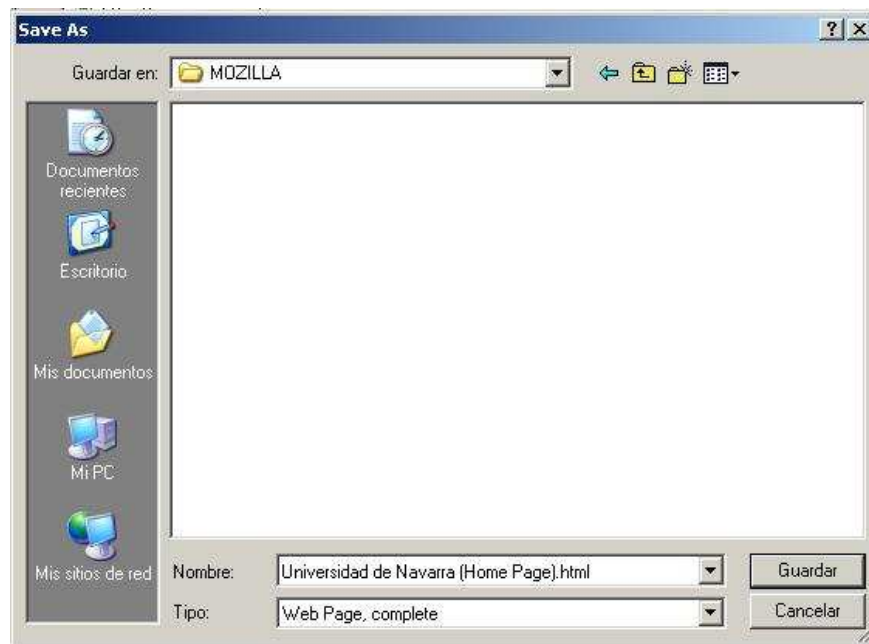
### 1.10. Nueva ventana

El navegador permite abrir más de una ventana. Para añadir una nueva ventana, además de la que se encuentre abierta en ese momento, se selecciona File|New|Navigator Windows. El poder abrir más de una ventana ofrece algunas ventajas:

- Se puede ver más de un documento a la vez.
- Se puede seguir navegando aunque se esté intentando cargar una página en otra ventana.
- Se puede navegar por caminos distintos desde un mismo punto.

### 1.11. Guardar un documento

Las páginas Web se pueden guardar como un archivo en el disco. Para guardar un documento se selecciona File|save page as. Se abrirá la ventana típica de Windows para guardar un archivo.



En el campo que hay a la derecha de Guardar en se selecciona la unidad en la que se desea almacenar el documento. En nombre de archivo se cambia el nombre del archivo y se pulsa el botón de Guardar.

### 1.12. Abrir un fichero del ordenador local

Cuando se está trabajando con páginas propias o se quiere abrir una página que se ha guardado en el disco propio, no se está navegando. El programa simplemente convierte archivos de texto escritos en lenguaje HTML en páginas Web.

Para abrir un archivo se selecciona File|Open file. Aparecerá el cuadro de diálogo de apertura de un archivo. Se busca el archivo y se selecciona. Entonces se pulsa el botón Open.

Si después de haber abierto la página se quiere volver a hacer alguna modificación, se selecciona Archivo|Modificar Página, inmediatamente esa página se abrirá en el Mozilla Composer donde se podrán hacer las modificaciones que se quieran.

### 1.13. El menú contextual

Al hacer un clic con el botón derecho del ratón se accede al menú contextual del navegador, al igual que en otras aplicaciones para Windows. Este menú es diferente según se haga un clic sobre una zona no activa y sin imagen de la página web, sobre un enlace, sobre una imagen de la página o sobre un enlace que es una imagen.

Este menú permite acceder rápidamente a una serie de opciones que se detallan a continuación:

- Regresar:** para ir hacia atrás en las páginas por las que se ha navegado en la sesión actual con el navegador.
- Reenviar:** para ir hacia adelante en las páginas por las que se ha navegado en la sesión actual con el navegador.
- Recargar:** vuelve a cargar la página, esta opción es útil cuando la página no se carga entera, o cuando se quiere actualizar la página.
- Parar:** sirve para parar el proceso de cargado de una página.
- Ver origen:** muestra la página en lenguaje HTML.
- Ver información:** muestra todos los datos referentes a la página; la dirección de la página, el tipo de archivo de que se trata, la fecha de la última modificación, el tamaño, las características de seguridad...
- Añadir marcador:** Añade la página seleccionada a la lista de marcadores.
- Crear acceso directo a Internet:** crea un **acceso directo** en el escritorio a la página web seleccionada. Se crea un icono que cuando se abre automáticamente se inicia el navegador en esta página.
- Enviar página:** permite enviar la página por correo electrónico si se tiene el correo electrónico en Mozilla Messenger.
- Abrir en una nueva ventana:** Crea una ventana diferente, con la dirección a la que conduce el enlace. El Mozilla Navigator permite trabajar con dos ventanas diferentes al mismo tiempo, y navegar por ellas de forma independiente, de la misma manera que, por ej. en un procesador de textos se trabaja con dos documentos diferentes.

El mismo resultado se hubiera obtenido si se abre una ventana independiente desde la opción Archivo|Nuevo|Ventana de Navigator y se navega a la dirección deseada.

- Abrir enlace en el composer:** abrirá la dirección a la que conduce esa zona activa en Composer, donde se puede modificar el documento.
- Guardar enlace como:** permite grabar la página seleccionada en el disco
- Copiar la dirección del enlace:** Copia en la memoria del ordenador, la dirección del enlace seleccionado. Usando la opción "pegar" (Edición|Pegar) se obtendrá la citada dirección .
- Ver imagen:** Visualiza la imagen seleccionada abriendo una nueva pagina que sólo contiene dicha imagen.
- Definir como tapiz:** adquiere un papel tapiz para el fondo de la pantalla en el escritorio de Windows.
- Guardar la imagen como:** permite grabar la imagen selecciona con formato "gif" en el disco.
- Copiar la dirección de la imagen:** copia en la memoria del ordenador, la dirección donde se encuentra la imagen seleccionada, no la dirección de la página que abre (Copiar la dirección del enlace). Usando la opción "pegar" se obtendrá la citada dirección.