

INSTALACIÓN BLACKBERRY

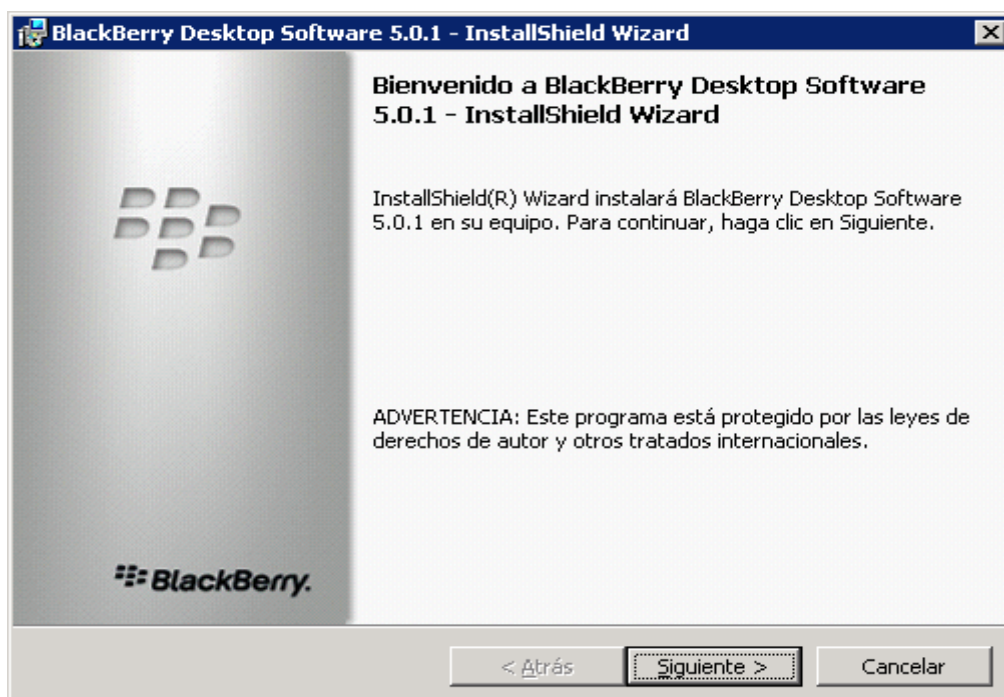
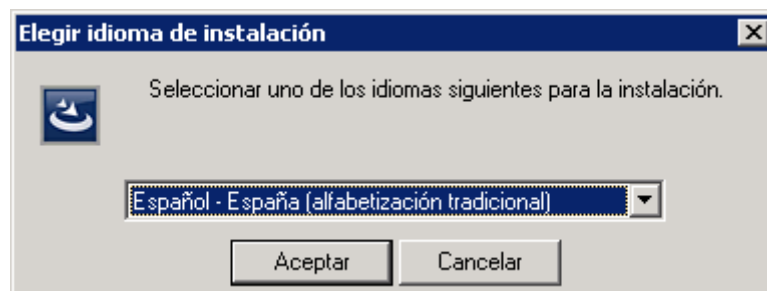
Si el usuario utiliza ya Oracle Calendar y tiene el calendario, contactos, tareas... en el servidor, procedemos a instalar BlackBerry Desktop Software, para ello seguimos las indicaciones de más abajo. Si los datos están en Outlook, habría que instalar el conector de Oracle Calendar con Outlook, siguiendo los pasos indicados en:

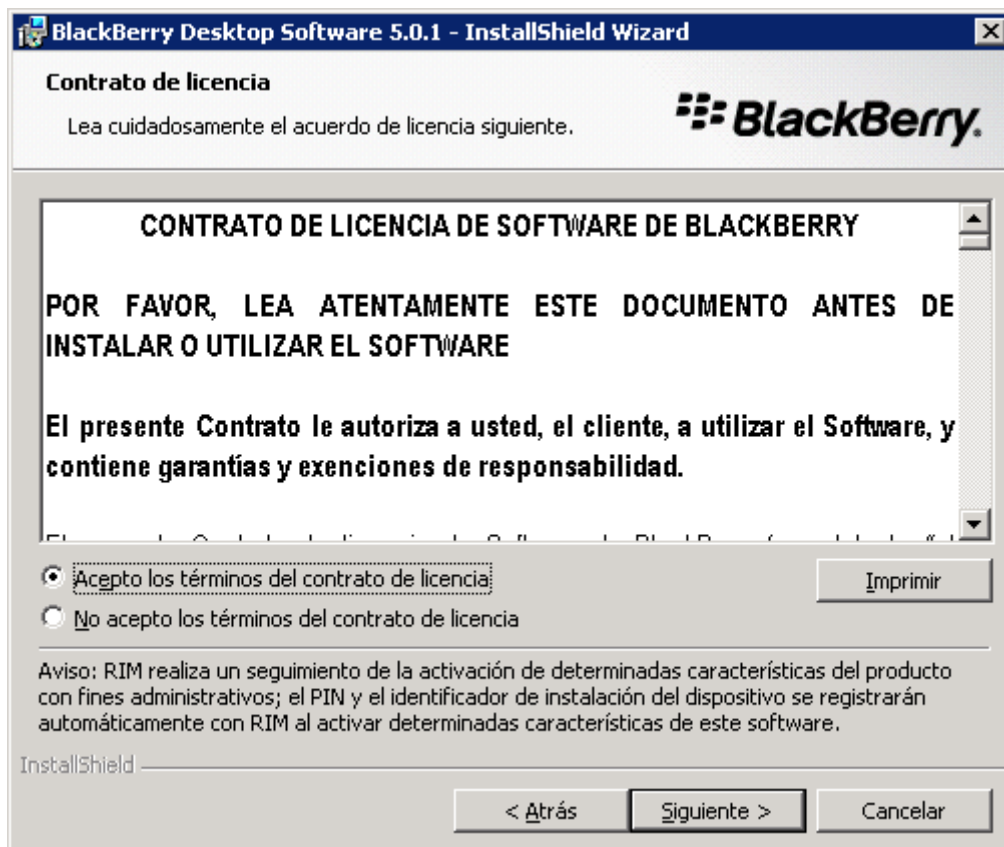
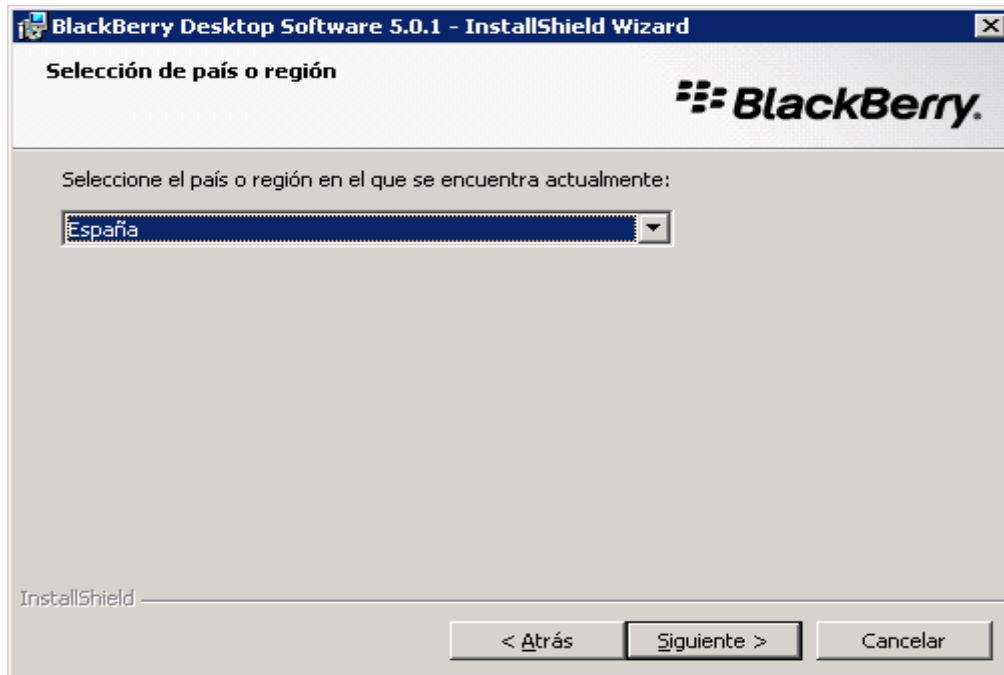
<http://www.unav.es/SI/servicios/guias/Sincronizacion-pocket.pdf>

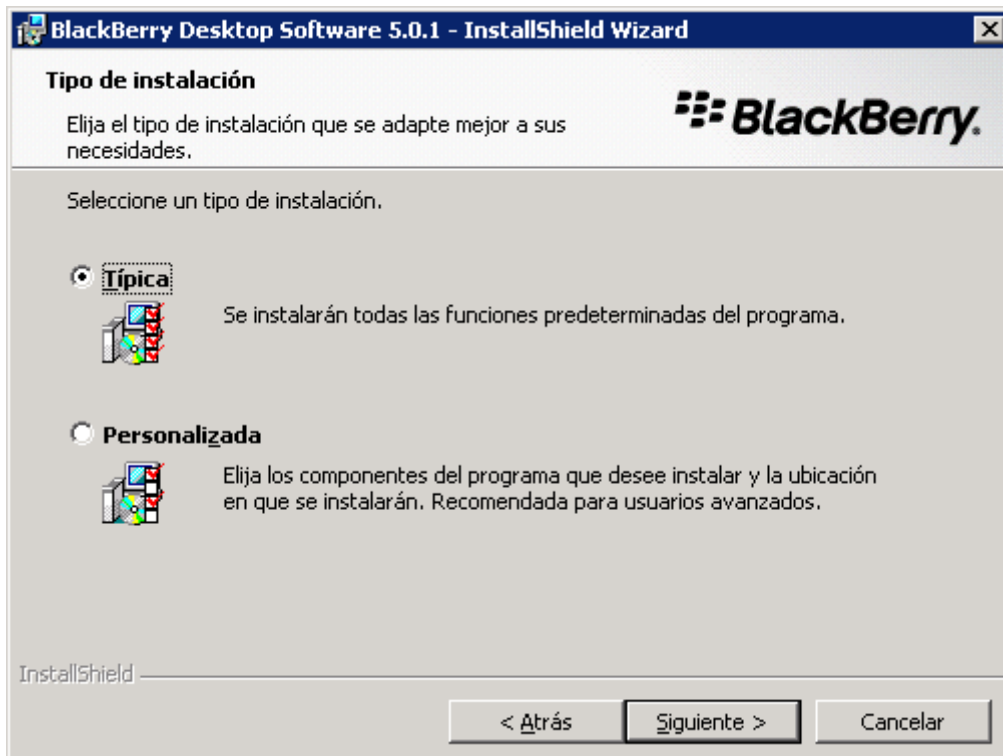
para sincronizar ambas aplicaciones y luego descargar los datos de Oracle Calendar a la BlackBerry. Si por el contrario el usuario utiliza **PALM**, seguir los pasos indicados en:

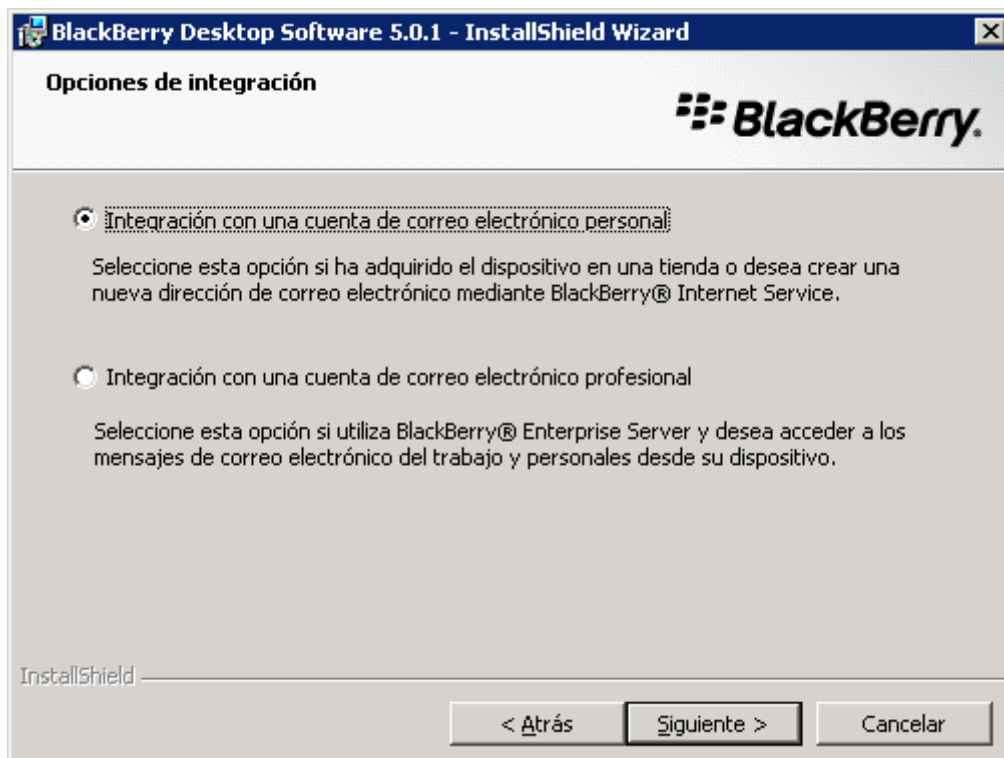
<http://www.unav.es/SI/servicios/guias/SincronizacionPalm.pdf>

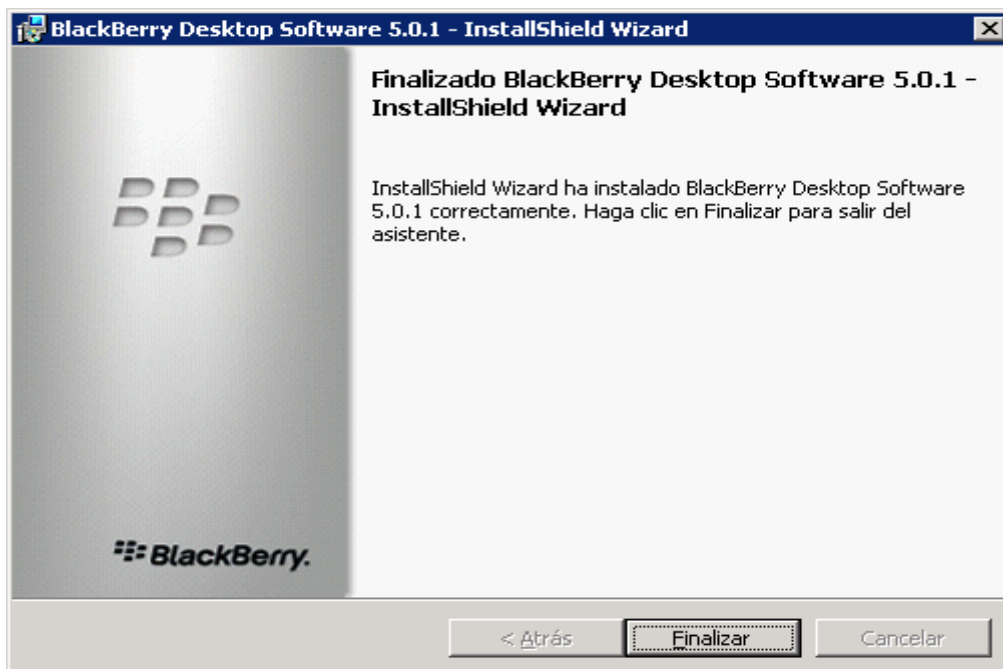
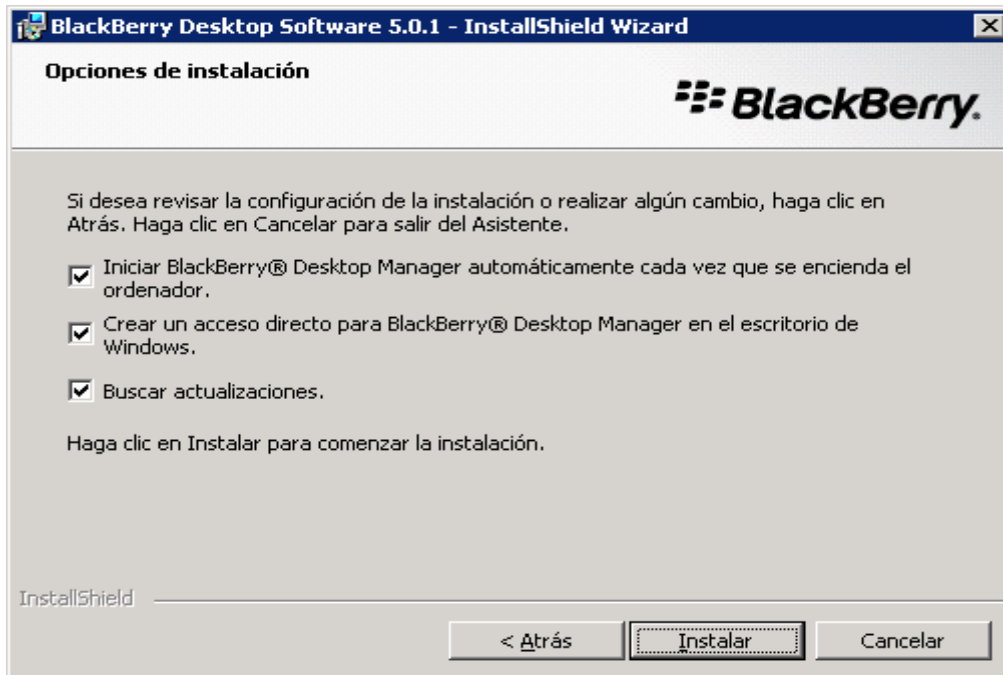
Instalación de BlackBerry Desktop Software














Después de reiniciar el ordenador, conectamos la BlackBerry y la sincronizamos con el PC. El siguiente paso es instalar el programa con el que conectaremos la BlackBerry con Oracle Calendar, para ello, desde el navegador de la BlackBerry, accedemos a la siguiente dirección:


<http://nexthaus.com/mobile/index.html>

Instalamos el software en la BlackBerry, una vez instalado, hay que configurar unos parámetros, para ello pulsamos sobre la tecla  y entramos en descargas, allí veremos un icono como este  pulsamos sobre él y se nos abre la aplicación de sincronización, una vez dentro, pulsamos nuevamente sobre  y entramos en configuración, en el menú que sale, hay que cambiar las siguientes opciones, dejándolas exactamente como se indica:



- Servidor URL: <https://www.unav.es/ocas-bin/ocas.fcgi>
- Nombre de usuario: "usuario de Oracle Calendar"
- Contraseña: "contraseña de Oracle Calendar"
- Contacts Foldername: ./Contacts
- Calendar Foldername: ./Calendar/Events
- ToDo Foldername: ./Calendar/Tasks
- Use multiseesion: ON
- Autosync/Frecuencia o manual o una hora o más.
- Sincronizando con... ON
- Communication protocol: The choices are WAP2 or BIS
- WAP Gateway, HTTP username/passwd, etc, todo en EN BLANCO
- IMPORTANTE: "Skip Saving attendees": ON

Una vez configurados los parámetros de sincronización, pulsamos sobre la tecla central y guardamos la configuración de conexión.


Es recomendable que la primera sincronización se haga manualmente, sincronizando primero contactos, luego calendario y por último tareas, para ello, volvemos a entrar en la configuración de la aplicación de sincronización

 y desactivamos la casilla de calendario y tareas, guardamos y sincronizamos. Una vez sincronizado, volvemos a entrar en la configuración, desactivamos ahora contactos y activamos calendario, guardamos los cambios y sincronizamos nuevamente, hacemos lo mismo para tareas.

Una vez sincronizado todo, dejamos activadas las 3 opciones para que cuando haga la sincronización automática, sincronice todo. Esto se hace así por el volumen de información que puede suponer una sincronización completa la primera vez.

Una vez que todo está en orden, hay que mover la aplicación de sincronización de la carpeta descargas a aplicaciones, para ello entramos en la carpeta de descargas, seleccionamos el icono  y sin entrar dentro de la aplicación, pulsamos sobre  y en el menú que sale seleccionamos la opción “*mover a carpeta*” APLICACIONES.

Configuración cuenta de correo

Para configurar la cuenta de correo pulsamos en la tecla  y accedemos a la carpeta configuración, allí encontraremos la aplicación de correo, en la que nada más entrar, se nos muestra un menú para configurar distintas cuentas de correo. Seleccionamos la opción **otras cuentas**, introducimos los datos que nos pide, y automáticamente se configura toda la cuenta de correo sin necesidad de hacer nada más.

Si en su **teléfono o dispositivo móvil** desea recibir los mensajes de correo electrónico al instante de ser enviados debe configurar la opción "**push**" que se realiza indicando como servidor de correo entrante: **idle.unav.es** (puerto **993**).