

802.1X en CIMA con WindowsXP

1. Instalación

El programa podemos descargarlo desde:

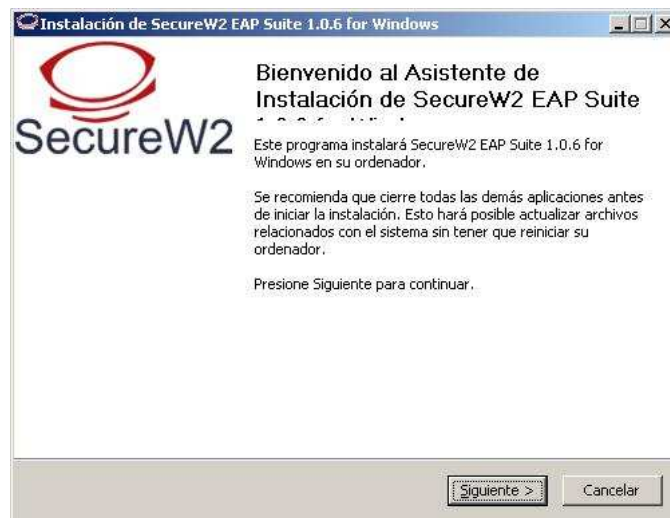
http://www.unav.es/SI/servicios/red/SecureW2_EAP_Suite_106.zip

Ejecutamos el fichero *SecureW2_EAP_Suite_106.exe* para comenzar el proceso de instalación.

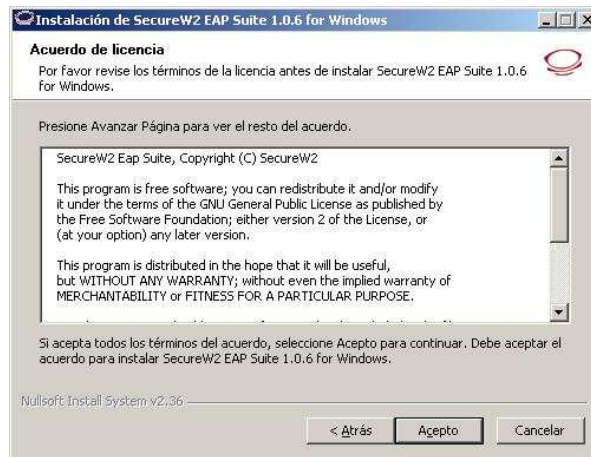
Seleccionamos el idioma *Español* y damos a *OK*:



En la siguiente pantalla damos a *Siguiente*:



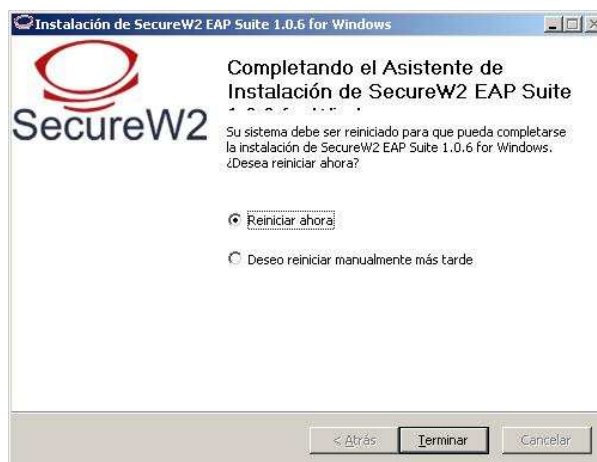
Pulsamos en *Acepto* para aceptar el acuerdo de licencia:



Seleccionamos el componente *TTLS 4.0.0* y pulsamos *Instalar*.

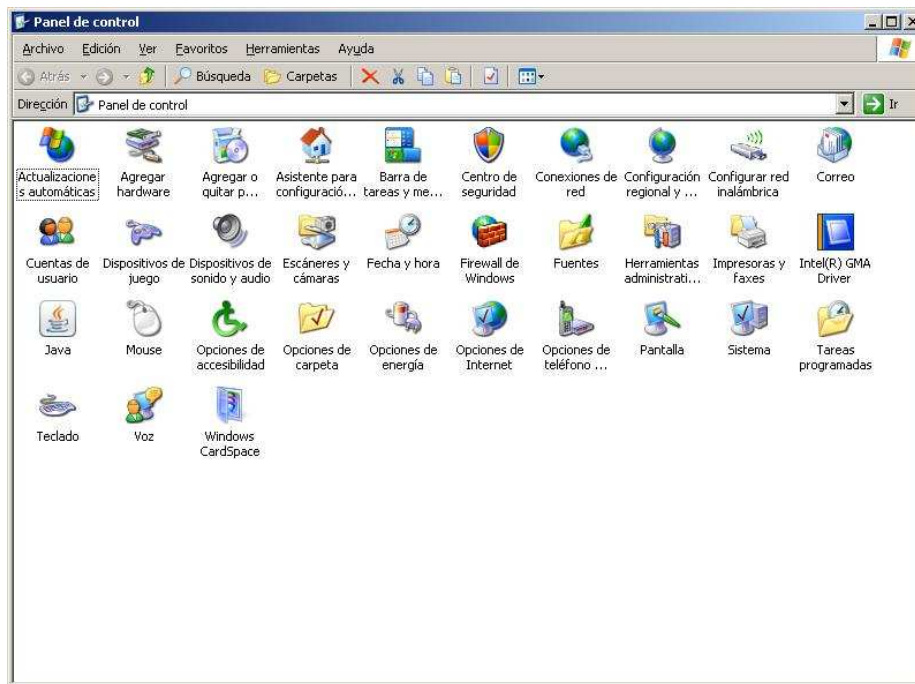


Tras finalizar la instalación se nos muestra un mensaje en el que se nos dice que es necesario reiniciar el ordenador. Tendremos que hacerlo para proceder con la configuración.

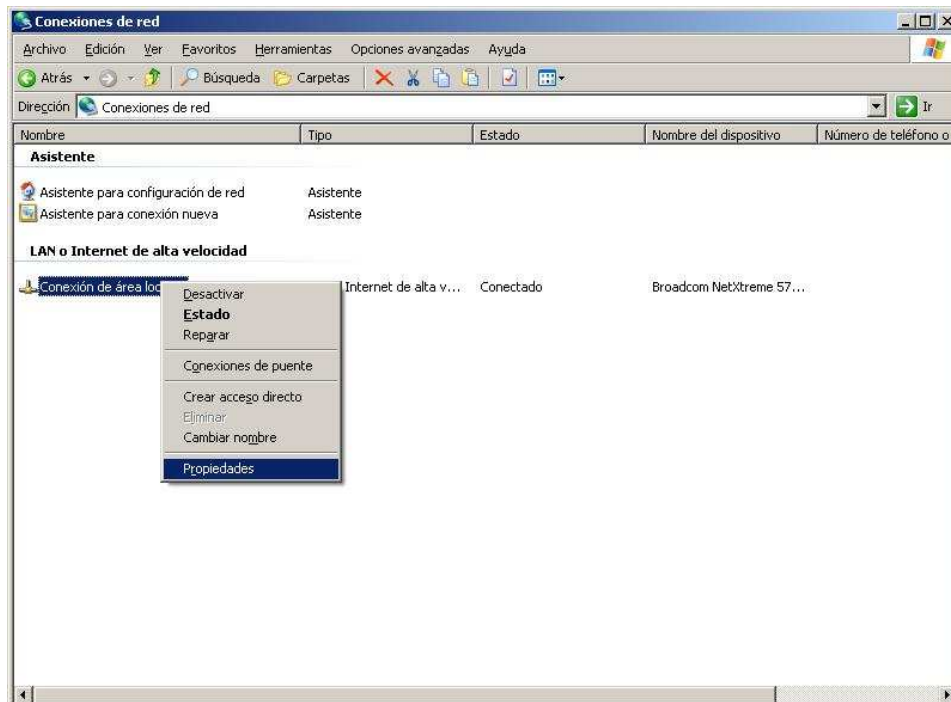


2. Configuración

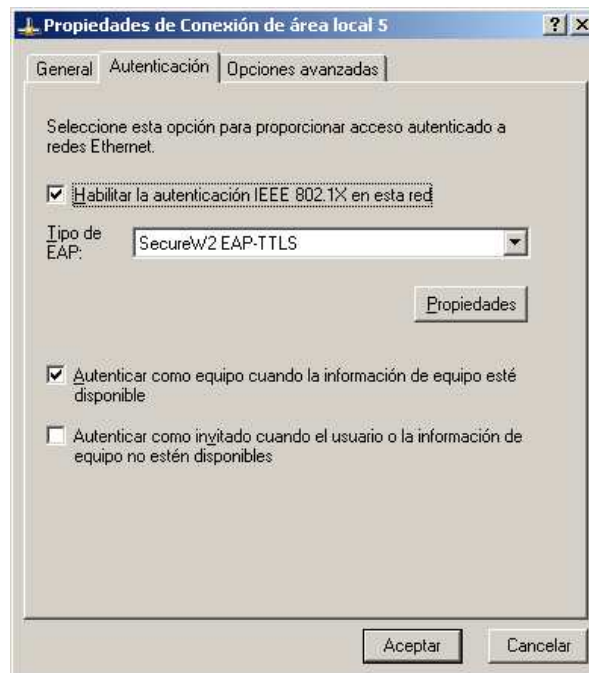
En *Panel de Control* vamos a *Conexiones de Red*:



Pulsamos con el botón derecho del ratón sobre la conexión de red que queremos configurar y seleccionamos *Propiedades*:



Vamos a la pestaña Autenticación y seleccionamos *SecureW2 EAP-TTSL* como *Tipo de EAP*. *Habilitar la autenticación IEEE 802.1x en esta red* tiene que estar activado. Pulsamos en *Propiedades*:



Pulsamos en *Nuevo* para crear un nuevo perfil:



Damos el nombre de *Cima* al nuevo perfil y pulsamos en *Aceptar*:



En la pestaña *Conexión* debe estar desactivada la opción *Usar identidad externa alternativa*:



En la pestaña *Certificados* debe estar desactivada la opción *Comprobar certificado de servidor*:



En la pestaña *Autenticación* debemos seleccionar *EAP* como *Método Autenticación* y *Desafío-MD5* como *Tipo EAP*:



Finalmente, en la pestaña *Cuenta de usuario* debemos introducir nuestras credenciales, nuestro identificador de usuario ARUN (Ej/ pperez@unav.es) y nuestra clave ARUN.

Deben estar desactivadas las opciones de *Pedir credenciales de usuario* y *Usar esta cuenta para entrar al ordenador*.

