

Introducción al uso de ordenadores portátiles con sistema Windows XP en la Biblioteca

Edición Windows XP Professional

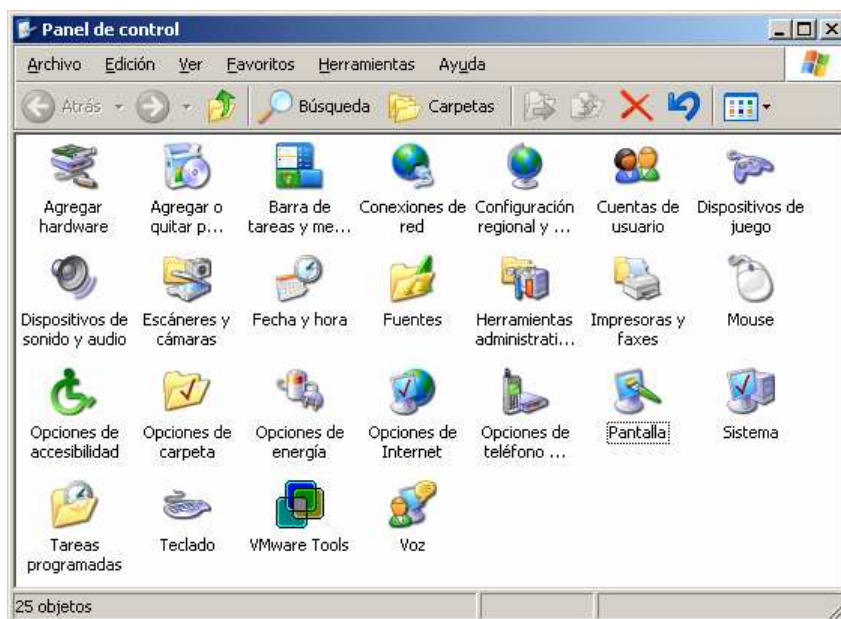
Tabla de Contenidos

1. Configuración del entorno de usuario
 - 1.1. Temas
 - 1.2. Apariencia
 - 1.3. Configuración del menú Inicio
2. Configuración de los equipos portátiles en red
 - 2.1. Realizar copia de seguridad de la configuración actual de red
 - 2.2. Configuración de los elementos de red
 - 2.3. Protocolo TCP/IP
 - 2.3.1. Dirección IP/ Dirección Servidor DNS
 - 2.3.2. Puerta de enlace
 - 2.3.3. DNS
 - 2.3.4. WINS
 - 2.3.5. Realizar copia de seguridad de la configuración de la red de datos unav
 - 2.3.6. Crear archivos de conexión a la red de datos unav
3. Acceso a Internet. Configuración de los proxies en el navegador Iexplorer
4. Cómo configurar los proxies en el navegador Mozilla
5. Conexión a una impresora/copiadora Océ en las Salas de Consulta

1. Configuración del entorno de usuario

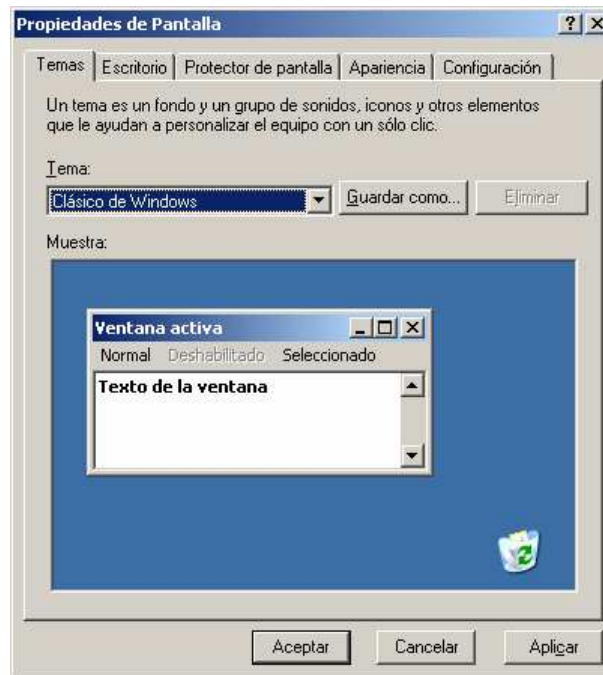
Para facilitar el seguimiento de esta guía es recomendable que todos los equipos presenten una misma configuración del entorno gráfico de usuario. Para ello siga las siguientes indicaciones.

En el apartado Configuración del menú Inicio, haga clic en Panel de control. Una vez abierta la ventana, haga doble clic sobre el icono Pantalla.



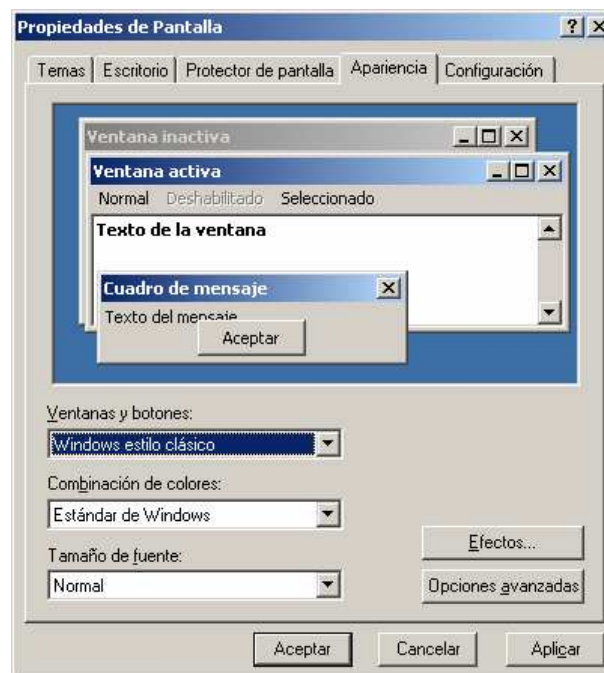
1.1. Temas

En la sección Temas, seleccione de la lista desplegable el tema Clásico de Windows.



1.2. Apariencia

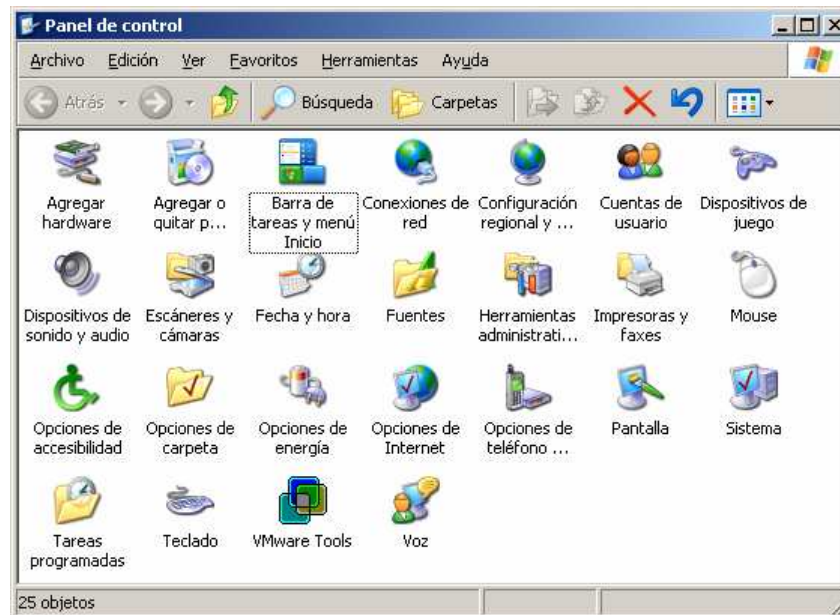
En la pestaña Apariencia seleccione Windows estilo clásico.



Pulse Aplicar y luego pulse Aceptar.

1.3. Configuración del Menú Inicio

En el menú Inicio, localice el Panel de control, en el submenú Configuración. Una vez abierta la carpeta, haga doble clic sobre el icono Barra de tareas y menú inicio.



En la pestaña Menú inicio podemos modificar el comportamiento y apariencia de éste. Windows XP nos ofrece dos opciones diferentes para el aspecto del menú Inicio.

Seleccione Menú Inicio Clásico.



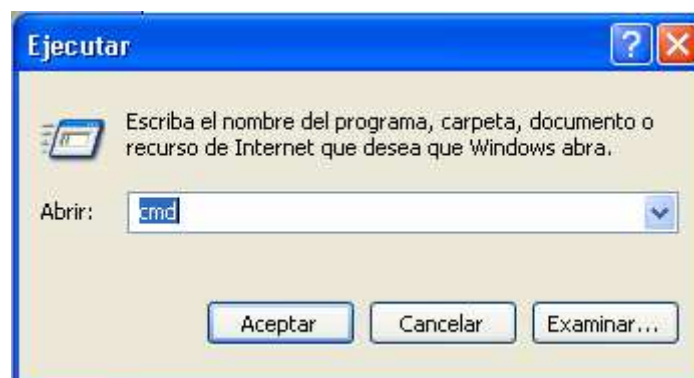
2. Configuración de los equipos portátiles en red

Además de la tarjeta ó adaptadores de red, el ordenador debe de disponer de software para hacer las comunicaciones. Los drivers ó controladores del adaptador hacen que éste funcione adecuadamente y los protocolos de comunicaciones, TCP/IP en este caso, posibilitan el diálogo de su equipo en el resto de los conectados a la red de datos.

2.1. Realizar copia de seguridad de la configuración actual de red

Actualmente se dan casos en que el usuario dispone de un equipo, generalmente portátil, que conecta a la red UNAV y otras veces se conecta a otras redes con parámetros IP distintos. Para poder realizar el cambio de una manera simple y rápida, se puede usar la utilidad "netsh" de la cual disponen los sistemas operativos Windows 2000/XP.

El primer paso es realizar una copia de seguridad de la configuración de red que tenemos actualmente en nuestro ordenador. Para hacer esto, iremos a Inicio / Ejecutar / CMD.



Tecleamos el siguiente comando: `netsh dump > c:\red_normal.dmp` y pulsamos intro.

```
c:\>cmd
Microsoft Windows XP [Version 5.1.2600]
(C) Copyright 1985-2001 Microsoft Corp.

C:\>netsh dump > c:\red_normal.dmp_
```

Esto guarda la configuración de red en un archivo en C: llamado "red_normal.dmp"

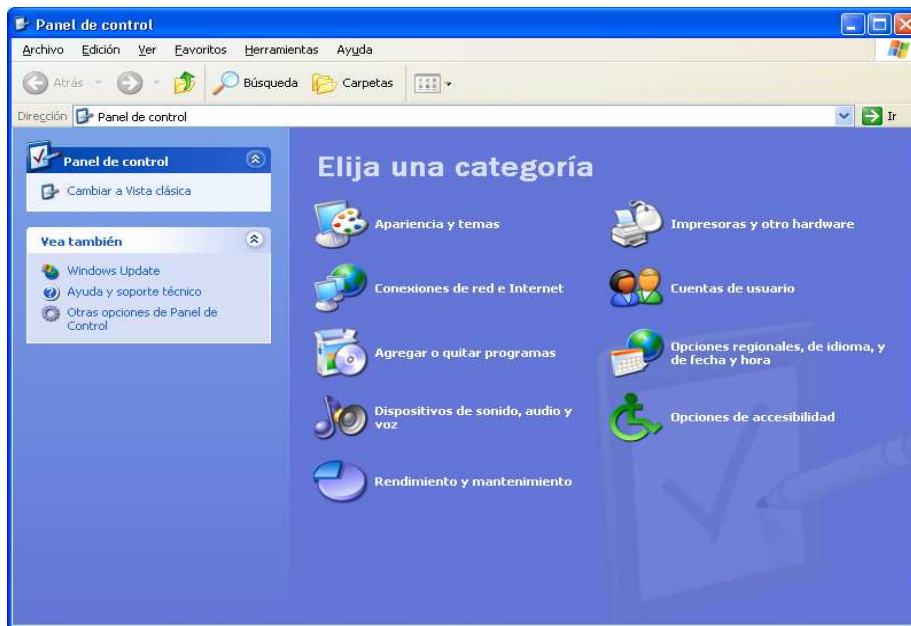
Todos los equipos portátiles que deseen utilizar los recursos de la red de datos de la Biblioteca deben presentar la siguiente configuración de red.

2.2. Configuración de los elementos de red

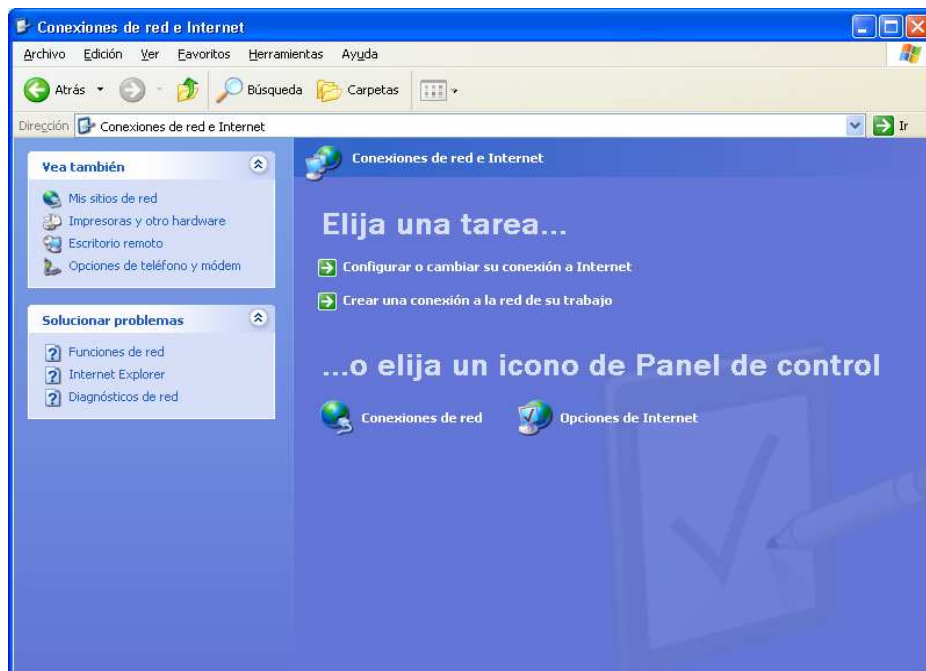
En el menú Inicio seleccione Panel de Control.



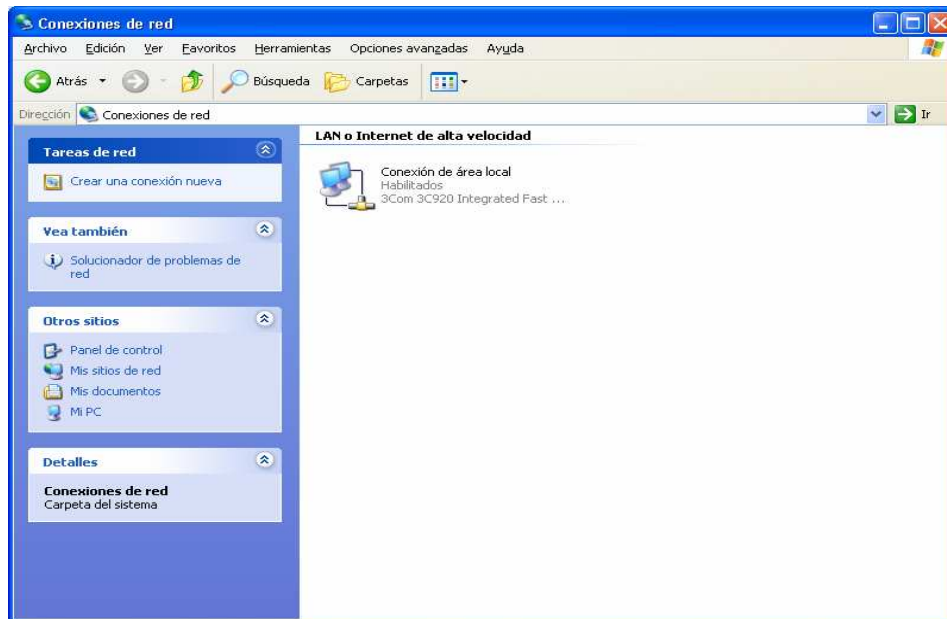
Una vez abierta la carpeta, haga un clic sobre el icono Conexiones de red e Internet.



Pinchamos en el icono Conexiones de red.



Aparecerá la siguiente ventana:



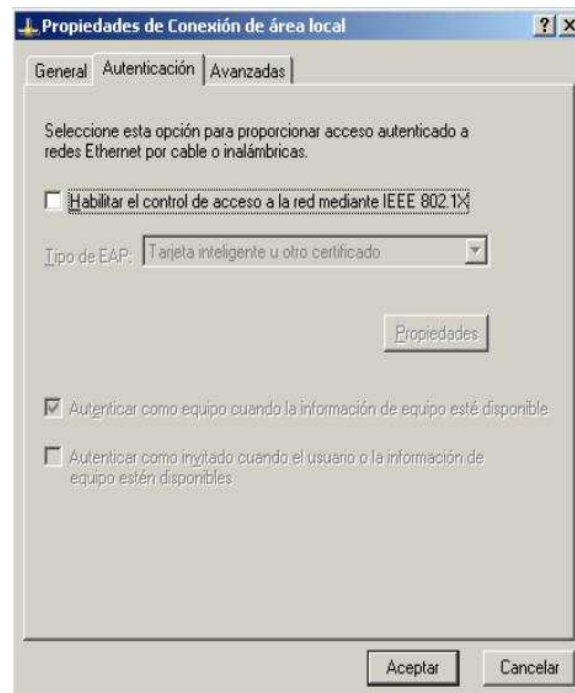
Sobre el icono Conexión de área local haga doble clic.
En esta ventana de estado, pulse Propiedades.



La pestaña General de Propiedades de Conexión de área local deberá quedar configurada conforme a la siguiente imagen:



Deshabilite el control de acceso autenticado a red en la pestaña Autenticación.

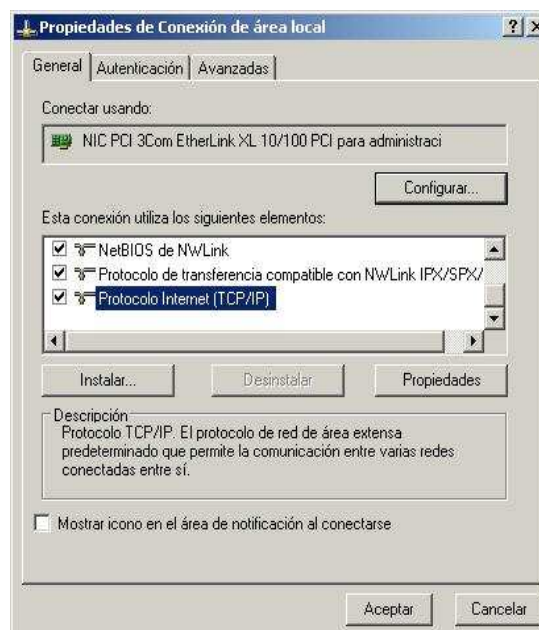


Para evitar cualquier tipo de problema a la hora de emplear algún recurso de la red de datos de la Universidad, es importante que permanezca deshabilitado el Servidor de seguridad de conexión.



2.3. Protocolo TCP/IP

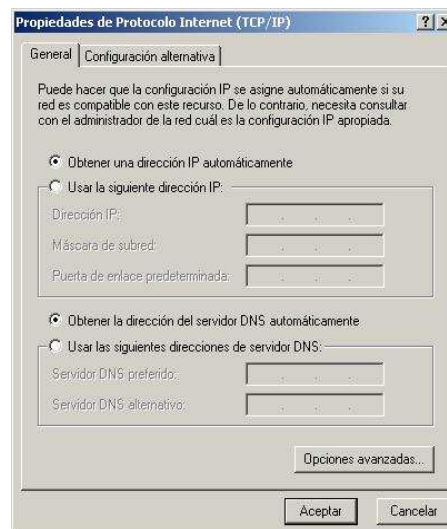
Este protocolo de red es el que permite que los ordenadores accedan a los recursos de la red de la Universidad. Por ello, su correcta configuración es indispensable para hacer uso de esos recursos. Para configurarlo seleccione el elemento de red Protocolo Internet (TCP/IP) en la pestaña General y haga clic sobre el botón Propiedades.



2.3.1. Dirección IP/ Dirección Servidor DNS

Cada uno de los ordenadores de la red de la Universidad necesita una dirección IP para poder utilizar sus recursos. Puesto que los ordenadores portátiles son equipos no fijos en la red, se ha dispuesto un sistema de asignación automática de direcciones IP, un Servidor DHCP (Dynamic Host Configuration Protocol), que lo hace automáticamente en el momento en que el equipo es conectado a la red.

Así, en la configuración de la dirección IP de cada portátil debe quedar activada en la sección General, la opción Obtener una dirección IP automáticamente.

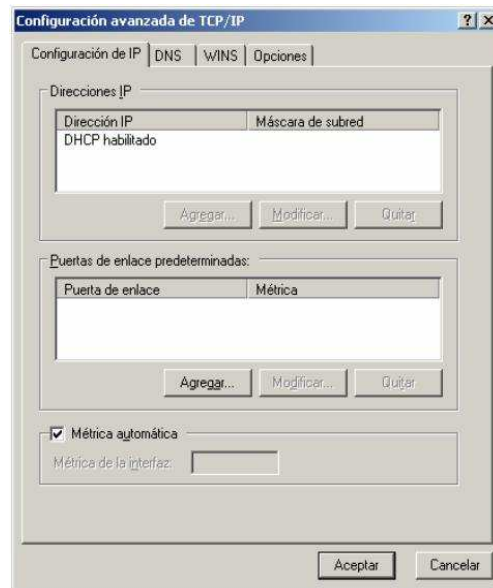


De igual forma, ha de activarse la opción Obtener la dirección del servidor DNS automáticamente, de manera que el mismo servidor DHCP facilite dicha configuración.

2.3.2. Puerta de enlace

Todo equipo conectado a una red de datos IP necesita una puerta de salida para poder acceder a la totalidad de ésta. Como tal punto de acceso se configura un equipo de red que se denomina Puerta de enlace ó Gateway.

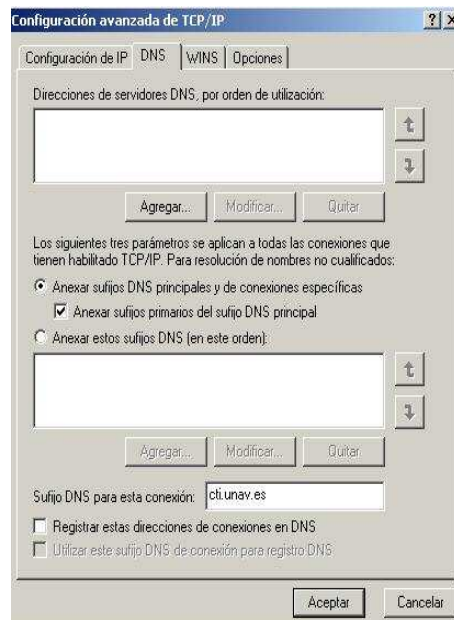
Haga clic sobre Opciones Avanzadas, para acceder a un segundo nivel de configuración. No modifique ningún valor de la configuración, ya que el DHCP asignará automáticamente los parámetros correctos correspondientes.



2.3.3. DNS

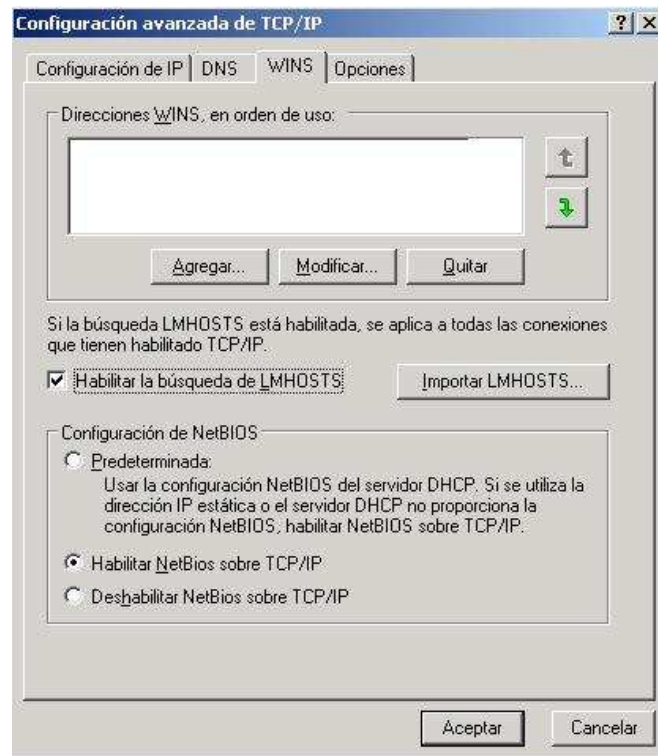
El ordenador que se encarga de resolver la relación entre el nombre de un determinado equipo de la red y su número IP es un DNS (Domain Name Server)

La dirección del servidor DNS ha sido ya configurada en el punto 2.3.1. Tan sólo quedaría agregar al Sufijo DNS para esta conexión, el valor **cti.unav.es** y deshabilitar la opción Registrar estas direcciones de conexiones en DNS.



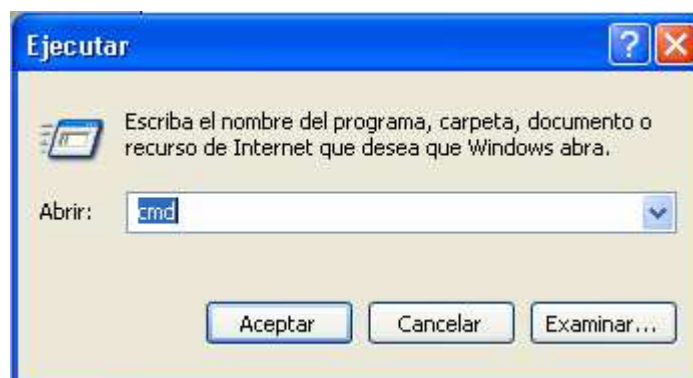
2.3.4. WINS

Active la opción Habilitar Netbios sobre TCP/IP.

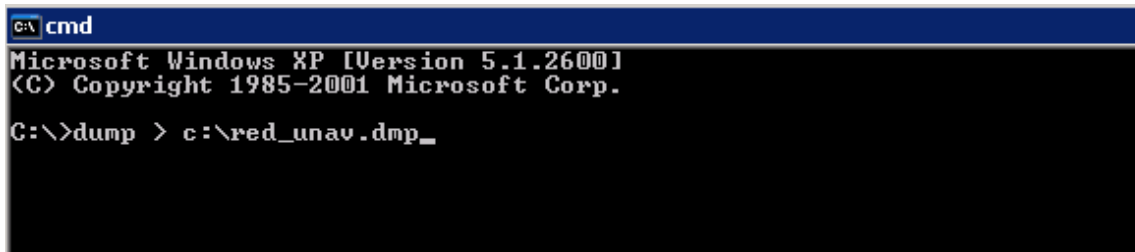


2.3.5. Realizar copia de seguridad de la configuración de la red de datos unav

Lo que vamos a hacer ahora es realizar una copia de seguridad de la configuración de la red de datos unav que acabamos de dejar instalada en nuestro ordenador. Para hacer esto, iremos a Inicio / Ejecutar / CMD.



Tecleamos el siguiente comando: `netsh dump > c:\red_unav.dmp` y pulsamos intro.



```

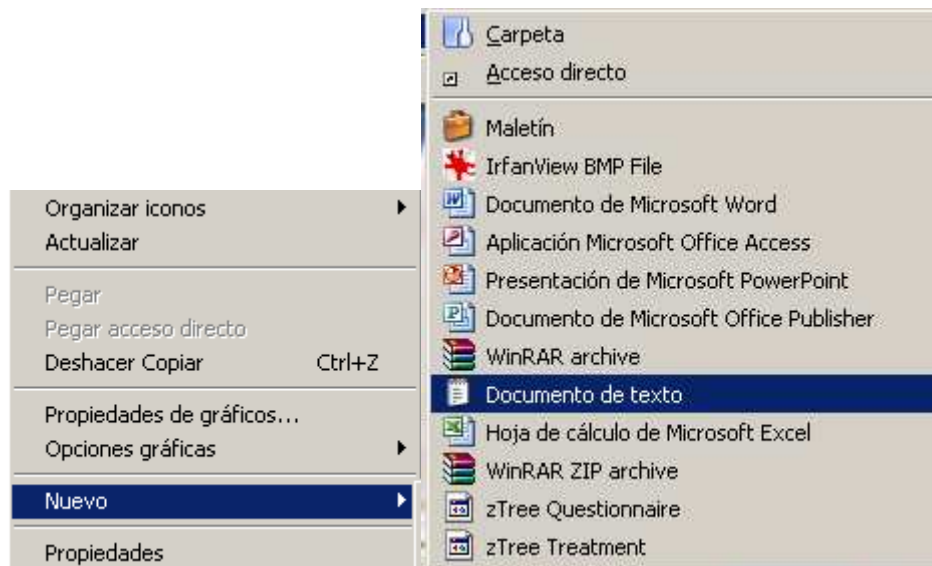
c:\ cmd
Microsoft Windows XP [Version 5.1.2600]
(C) Copyright 1985-2001 Microsoft Corp.
C:\>dump > c:\red_unav.dmp_
  
```

Esto guarda la configuración de red en un archivo en C: llamado "red_unav.dmp"

El siguiente paso será crear dos archivos que nos permitan conectarnos a una red u otra dependiendo de donde estemos usando el ordenador.

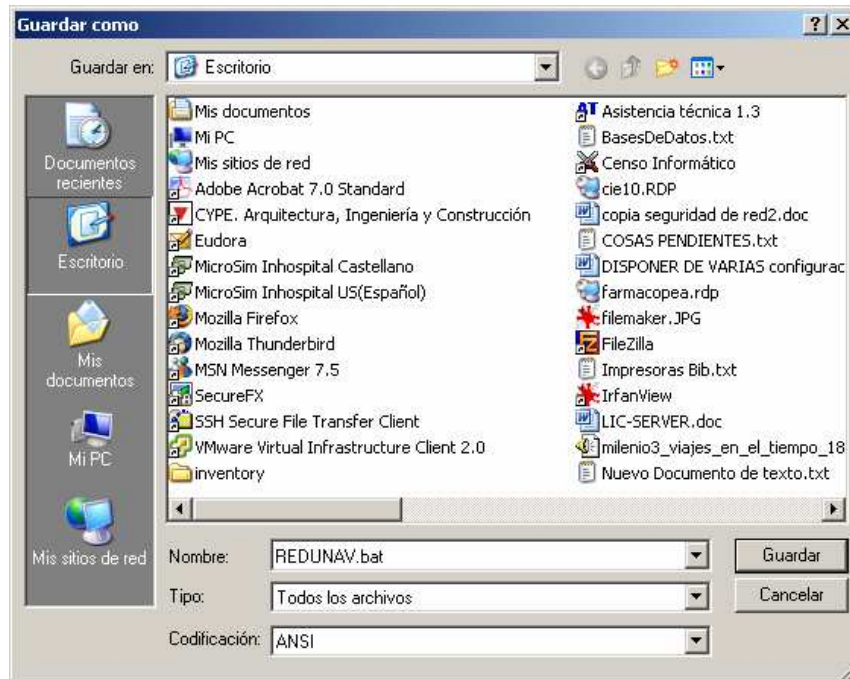
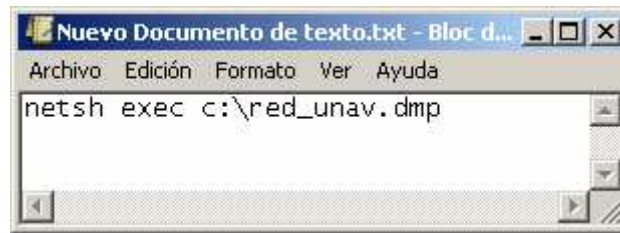
2.3.6. CREAR ARCHIVOS DE CONEXIÓN A LA RED DE DATOS UNAV

Vamos a crear dos archivos de conexión que utilizaremos para configurar automáticamente la red de datos unav o la red de datos que tengamos configurada fuera de la UN sin tener que cambiar manualmente los parámetros de configuración de la red. Para realizar esto pulsaremos con el botón derecho del ratón en cualquier parte del escritorio y pulsaremos en "Nuevo documento de texto".

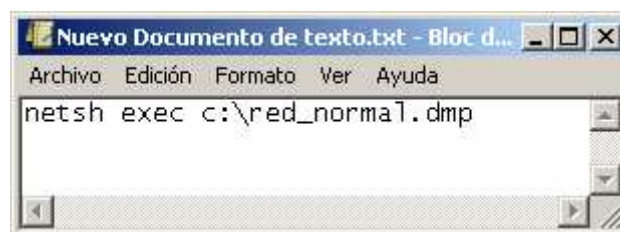


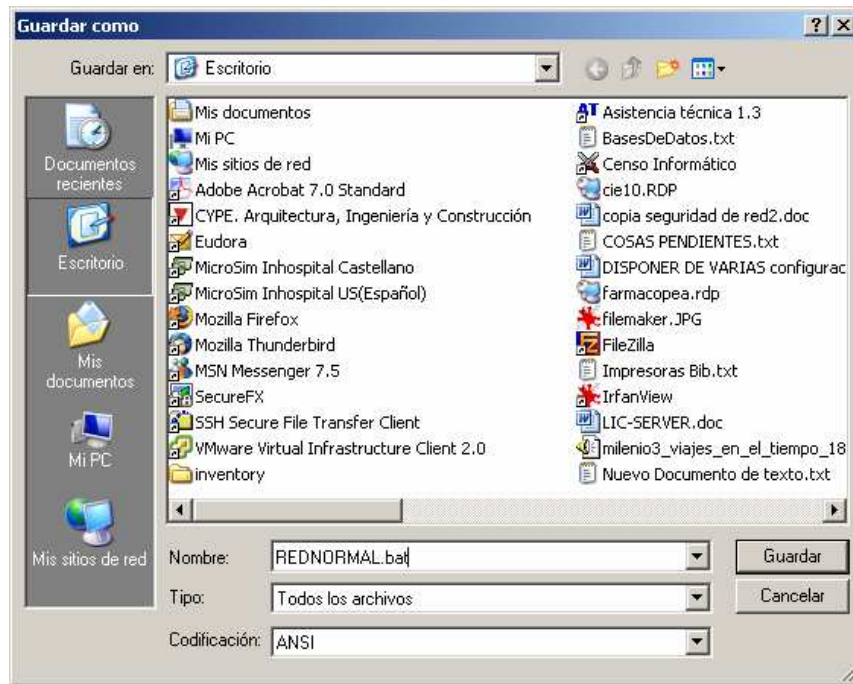
Escribiremos lo siguiente en el documento de texto:
netsh exec c:\red_unav.dmp

Y una vez hecho esto lo guardaremos como **REDUNAV.bat**



Por último seguiremos los mismos pasos para crear un archivo que lo llamaremos rednormal.bat. Este archivo nos servirá en caso de que tengamos configurada una conexión a Internet fuera de la Universidad. Escribiremos lo siguiente en el documento de texto:
netsh exec c:\red_normal.dmp





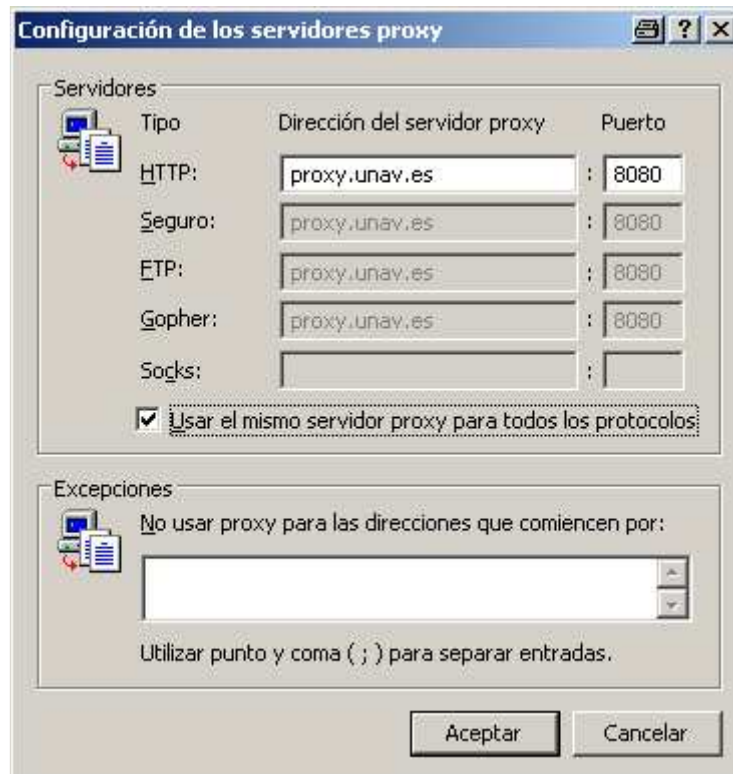
A partir de ahora cada vez que queramos conectar nuestro ordenador a la red de datos de la UN con hacer doble clic sobre el archivo REDUNAV.bat nos conectará automáticamente a la red. Cuando estemos fuera de la UN utilizaremos el archivo REDNORMAL.bat para recuperar la configuración normal de red del ordenador.

Cuando se ejecuta el fichero, se abre una ventana MSDOS y debemos esperar a que se cierre sola, para poder utilizar la conexión.

3. Acceso a Internet. Configuración de los proxies en el navegador Iexplorer

Para poder acceder a Internet será necesario configurar los proxies del navegador.

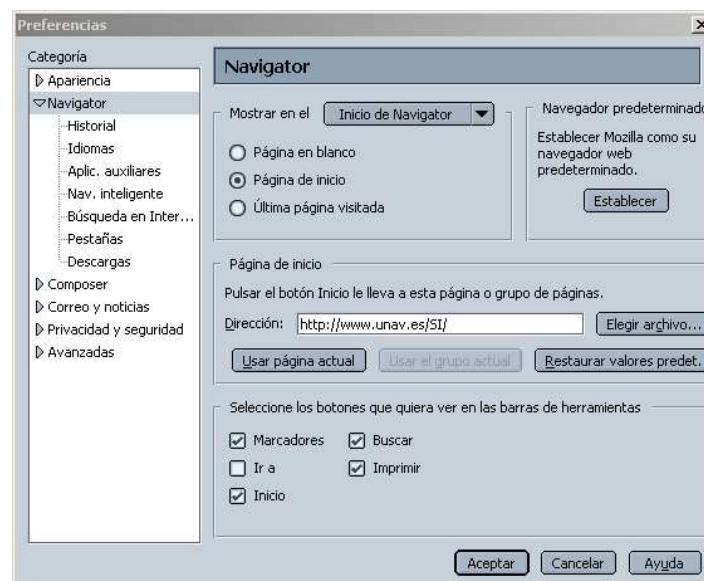
Ir al menú Herramientas | Opciones de Internet... | Conexiones | Configuración de LAN... y en el apartado **Servidor Proxy** activar la primera casilla y entrar en Opciones avanzadas...



Salir aceptando.

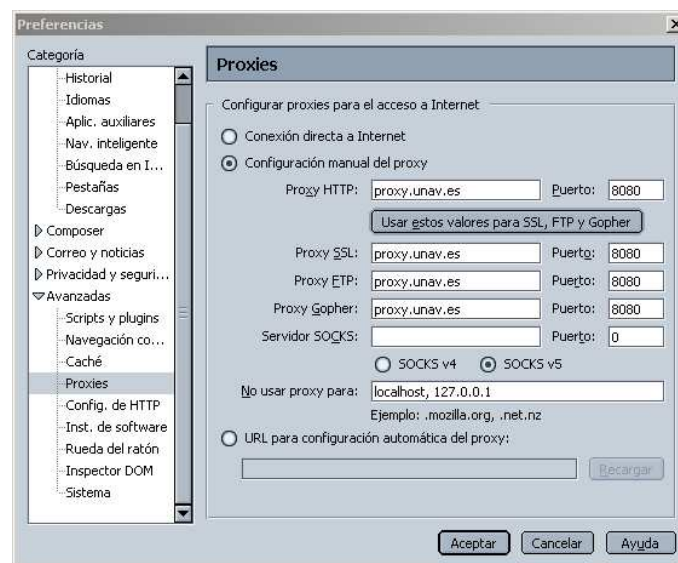
4. Cómo configurar los proxies en el navegador Mozilla

Para configurar las preferencias se selecciona Editar | Preferencias. Aparecerá la siguiente ventana:



Al abrir Mozilla siempre hay una página principal definida, de modo que cuando se inicie el programa se conecte siempre a la misma dirección. En la categoría Navigator hay un cuadro llamado Dirección en el que se puede escribir **http://www.unav.es/SI/** y estará disponible la página de Servicios Informáticos. Se puede poner cualquier otra. A continuación se tiene que definir el proxy de conexión para navegar. Se selecciona la opción Avanzadas, si no está desplegada se hace clic sobre el signo más de su izquierda.

Se hace clic sobre Avanzadas y se pulsa Proxies; aparecerá la siguiente ventana:



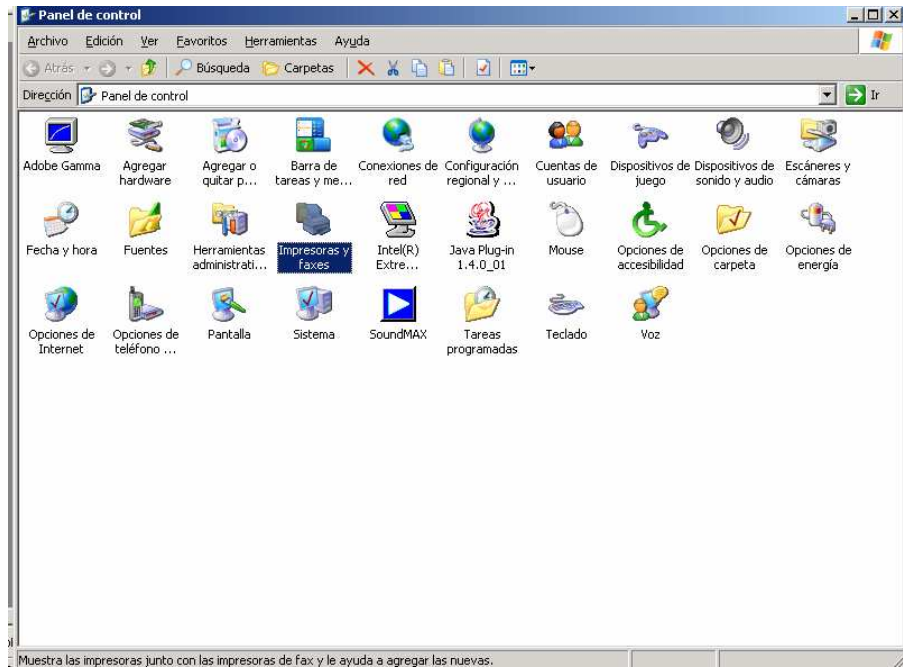
Rellene los campos tal como aparecen en esta ventana.

proxy.unav.es Puerto: 8080

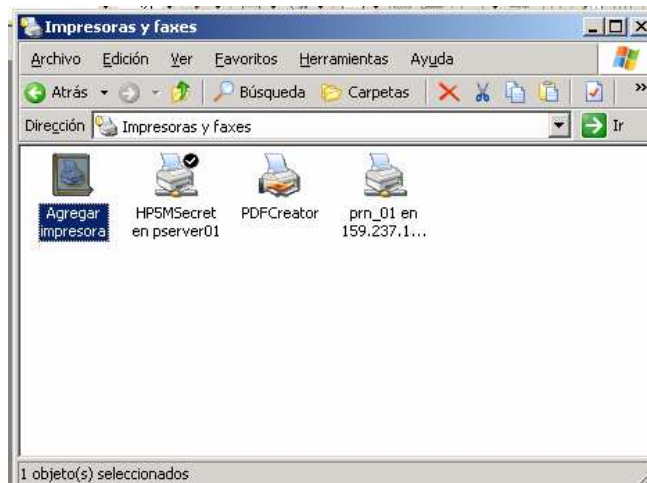
Una vez se han rellenado los campos se pulsa Ok.

5. Conexión a una impresora/copiadora Océ en las Salas de Consulta

En el Panel de Control, haga doble clic sobre el icono Impresora y faxes.

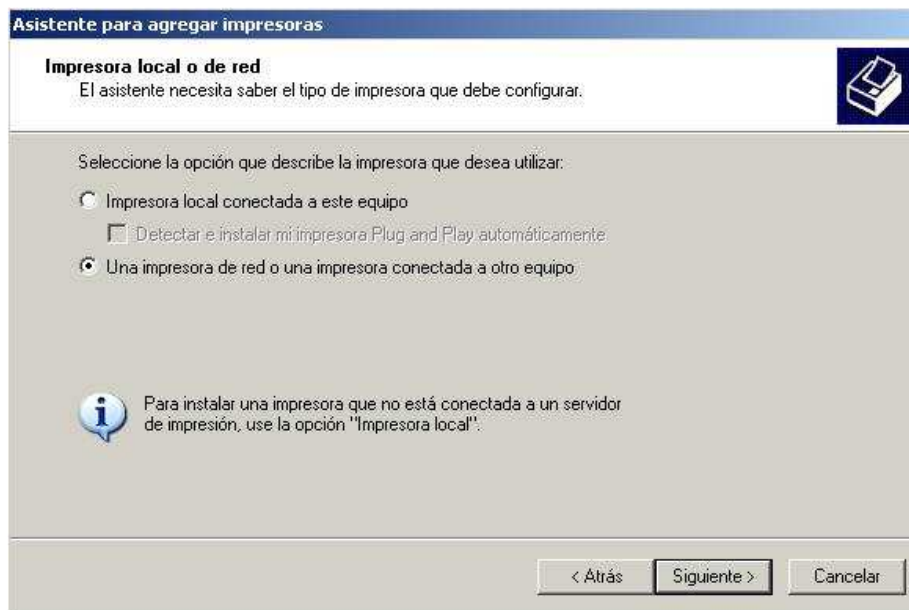


En la siguiente ventana haga doble clic sobre Agregar una impresora.



Se iniciará el Asistente para Agregar impresoras. Pulse Siguiente.





Seleccione la segunda opción donde pone: “Una impresora de red o una impresora conectada a otro equipo”. Pulse en Siguiente y en el campo Nombre especifique la ruta de acceso a la impresora compartida (respetando las mayúsculas y espacios entre palabras).

Las rutas de acceso son:

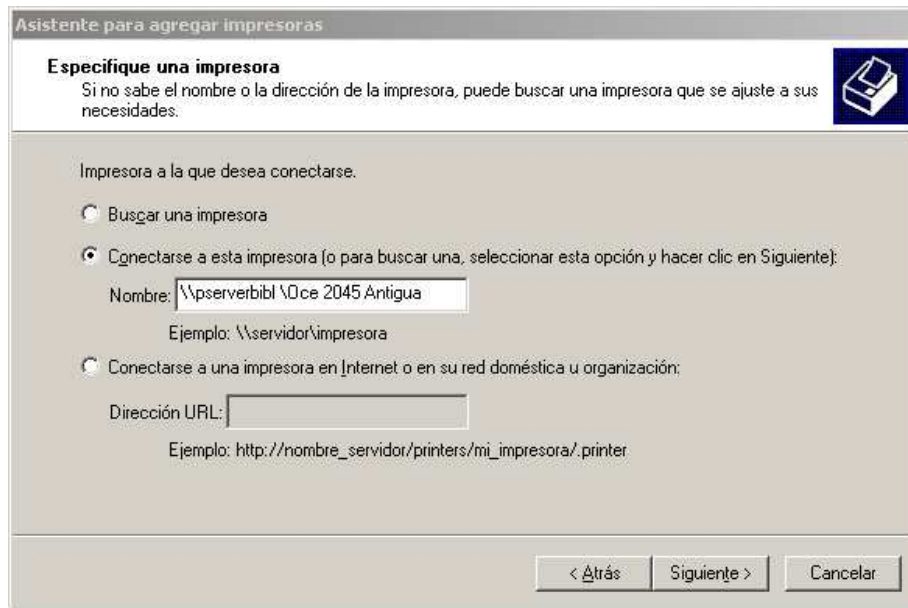
- Planta 2^a: **\\pserverbibl\Oce 2045 Planta 2**
- Planta 3^a: **\\pserverbibl\Oce 2045 Planta 3**
- Planta 4^a: **\\pserverbibl\Oce 2045 Planta 4**
- Sala de Consulta Ciencias: **\\pserverbibl\Oce 2045 Ciencias**

Otras impresoras/copiadoras disponibles:

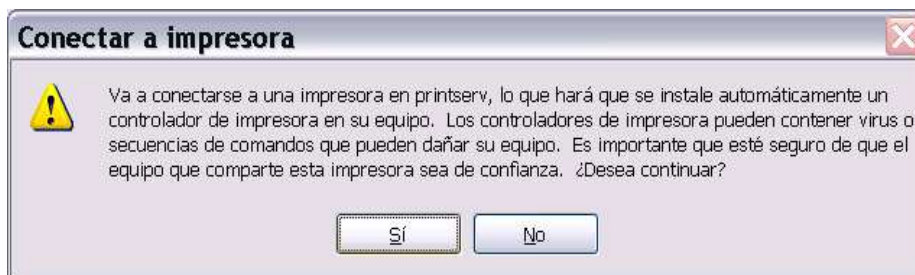
- Hall Biblioteca Antigua: **\\pserverbibl\Oce 2045 Antigua**
- Hall Hemeroteca: **\\pserverbibl\Oce 2045 Hemeroteca**

En caso de que nos pida nombre de usuario y contraseña, son los de acceso a **DiscoVirtual**.

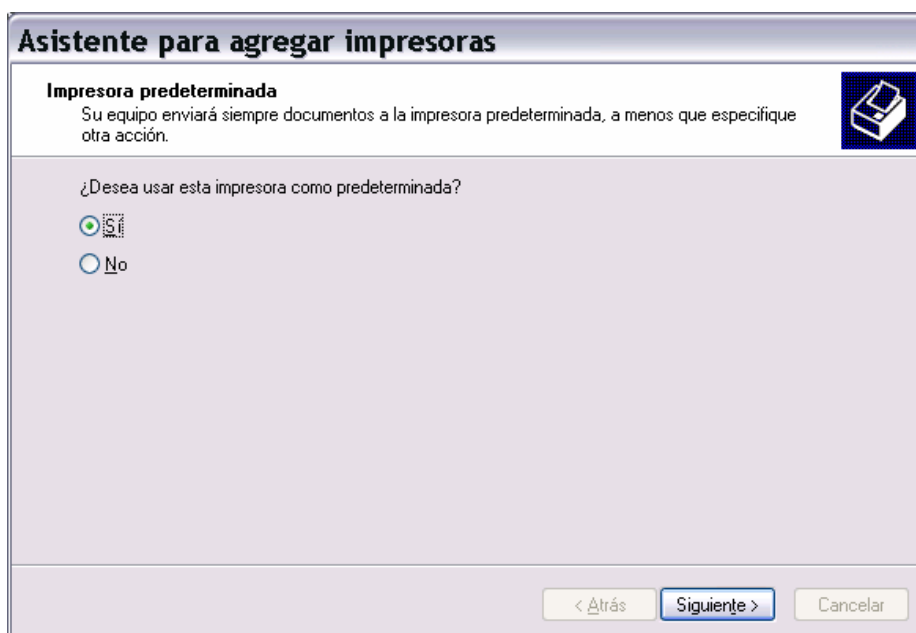
En la imagen que vamos a ver de ejemplo, pondremos la ruta:
\\pserverbibl\Oce 2045 Antigua



Pulse Sí en la ventana de diálogo.



Activar la impresora como determinada.



Pinchamos en Finalizar.



Ya está configurada en su ordenador la impresora...

Si no está predeterminada, cuando vaya a imprimir le ofrecerá otra y para elegir ésta, deberá seleccionarla específicamente.